


# Dell Latitude 5520/E5520/E5520m Ägarens handbok

Regleringsmodell: P16G  
Regleringstyp: P16G001



# Uppllysningar och varningar

 **OBS:** Ger viktig information som kan hjälpa dig att få ut mer av datorn.

 **CAUTION:** Ger information om risk för skador på maskinvaran eller dataförlust som kan uppstå om anvisningarna inte följs.

 **WARNING:** En varning signalerar risk för egendomsskada, personskada eller dödsfall.

# Innehåll

<b>Upplysningar och varningar</b> .....	<b>2</b>
<b>Kapitel 1: Arbeta med datorn</b> .....	<b>7</b>
Innan du arbetar inuti datorn.....	7
Rekommenderade verktyg.....	8
Stänga av datorn.....	8
När du har arbetat inuti datorn.....	8
<b>Kapitel 2: Batteri</b> .....	<b>11</b>
Ta bort batteriet.....	11
Installera batteriet.....	11
<b>Kapitel 3: PC Card-kort</b> .....	<b>13</b>
Ta bort PC Card-kortet.....	13
Installera PC Card-kortet.....	14
<b>Kapitel 4: SD-kort (Secure digital)</b> .....	<b>15</b>
Ta bort SD-kortet (secure digital).....	15
Installera SD-kortet (secure digital).....	15
<b>Kapitel 5: SIM-kort (Subscriber Identity Module)</b> .....	<b>17</b>
Ta bort SIM-kortet (subscriber identity module).....	17
Installera SIM-kortet (subscriber identity module).....	17
<b>Kapitel 6: ExpressCard-kort</b> .....	<b>19</b>
Ta bort ExpressCard-kortet.....	19
Installera ExpressCard-kortet.....	19
<b>Kapitel 7: Bakpanel</b> .....	<b>21</b>
Tag bort bakpanelen.....	21
Installera bakpanelen.....	21
<b>Kapitel 8: Tangentbordsram</b> .....	<b>23</b>
Ta bort tangentbordsramen.....	23
Installera tangentbordsramen.....	24
<b>Kapitel 9: Tangentbord</b> .....	<b>25</b>
Ta bort tangentbordet.....	25

Installera tangentbordet.....	27
<b>Kapitel 10: Optisk enhet.....</b>	<b>29</b>
Ta bort den optiska enheten.....	29
Installera den optiska enheten.....	30
<b>Kapitel 11: Hårddisk.....</b>	<b>31</b>
Ta bort hårddisken.....	31
Installera hårddisken.....	32
<b>Kapitel 12: Trådlöst lokalt nätverkskort (WLAN).....</b>	<b>33</b>
Ta bort kortet för trådlöst lokalt nätverk (WLAN).....	33
Installera kortet för trådlöst lokalt nätverk (WLAN).....	34
<b>Kapitel 13: Trådlöst globalt nätverkskort (WWAN).....</b>	<b>35</b>
Ta bort kortet för trådlöst globalt nätverk (WWAN).....	35
Installera kortet för trådlöst globalt nätverk (WWAN).....	36
<b>Kapitel 14: Minne.....</b>	<b>37</b>
Ta bort minnesmodulen.....	37
Installera minnesmodulen.....	37
<b>Kapitel 15: CPU-dörr.....</b>	<b>39</b>
Ta bort CPU-dörren.....	39
Installera CPU-dörren.....	39
<b>Kapitel 16: Kylfläns.....</b>	<b>41</b>
Ta bort kylflänsen.....	41
Installera kylflänsen.....	41
<b>Kapitel 17: Processor.....</b>	<b>43</b>
Ta bort processorn.....	43
Installera processorn.....	43
<b>Kapitel 18: Handledsstöd.....</b>	<b>45</b>
Ta bort handledsstödet.....	45
Installera handledsstödet.....	47
<b>Kapitel 19: ExpressCard-kort/smartkort/PCMCIA-modul.....</b>	<b>49</b>
Ta bort ExpressCard-kort/smartkort/PCMCIA-modulen.....	49
Installera ExpressCard-kort/smartkort/PCMCIA-modulen.....	50
<b>Kapitel 20: Bluetooth-kort.....</b>	<b>51</b>

Ta bort Bluetooth-kortet.....	51
Installera Bluetooth-kortet.....	52
<b>Kapitel 21: Bildskärmsmontering.....</b>	<b>53</b>
Ta bort bildskärmsmonteringen.....	53
Installera bildskärmsmonteringen.....	55
<b>Kapitel 22: Fästen.....</b>	<b>57</b>
Ta bort stödfästena.....	57
Installera stödfästena.....	59
<b>Kapitel 23: Modemkort.....</b>	<b>61</b>
Ta bort modemkortet.....	61
Installera modemkortet.....	62
<b>Kapitel 24: Ljudkort.....</b>	<b>63</b>
Ta bort ljudkortet.....	63
Installera ljudkortet.....	64
<b>Kapitel 25: Moderkort.....</b>	<b>65</b>
Ta bort moderkortet.....	65
Installera moderkortet.....	67
<b>Kapitel 26: Knappcellsbatteri.....</b>	<b>69</b>
Ta bort knappcellsbatteriet.....	69
Installera knappcellsbatteriet.....	69
<b>Kapitel 27: Indata-/utdatapanel.....</b>	<b>71</b>
Ta bort I/O-panelen (indata/utdata).....	71
Installera I/O-panelen (indata/utdata).....	72
<b>Kapitel 28: Strömkontakt.....</b>	<b>73</b>
Ta bort strömkontakten.....	73
Installera strömkontakten.....	74
<b>Kapitel 29: Modemkontakt.....</b>	<b>75</b>
Ta bort modemkontakten.....	75
Installera modemkontakten.....	75
<b>Kapitel 30: Kylfläkt.....</b>	<b>77</b>
Ta bort kylfläkten.....	77
Installera kylfläkten.....	78

<b>Kapitel 31: Högtalare.....</b>	<b>81</b>
Ta bort högtalarna.....	81
Installera högtalarna.....	82
<b>Kapitel 32: Bildskärmsram.....</b>	<b>85</b>
Ta bort bildskärmsramen.....	85
Installera bildskärmsramen.....	86
<b>Kapitel 33: Bildskärmspanel.....</b>	<b>87</b>
Ta bort bildskärmspanelen.....	87
Installera bildskärmspanelen.....	88
<b>Kapitel 34: Bildskärmsgångjärn.....</b>	<b>89</b>
Ta bort bildskärmsgångjärnen.....	89
Installera bildskärmsgångjärnen.....	91
<b>Kapitel 35: Kamera.....</b>	<b>93</b>
Ta bort kameran.....	93
Installera kameran.....	94
<b>Kapitel 36: Specifikationer.....</b>	<b>95</b>
Tekniska specifikationer.....	95
<b>Kapitel 37: Systeminstallationsprogrammet.....</b>	<b>101</b>
Översikt .....	101
Öppna systeminställningsprogrammet.....	101
Alternativ i systeminstallationsprogrammet.....	101
<b>Kapitel 38: Diagnostik.....</b>	<b>109</b>
Diagnostik.....	109
Lampor för enhetsstatusLampor för batteristatusBatteriladdning och -hälsaLampor för	
tangentbordsstatus.....	109
<b>Kapitel 39: Kontakta Dell.....</b>	<b>111</b>
kontakta Dell.....	111


# Arbeta med datorn

## Innan du arbetar inuti datorn

Följ säkerhetsanvisningarna nedan för att skydda dig och datorn mot potentiella skador. Om inget annat anges förutsätts i varje procedur i det här dokumentet att följande villkor har uppfyllts:


- Du har utfört stegen i Arbeta med datorn.
- Du har läst säkerhetsinformationen som medföljde datorn.
- En komponent kan ersättas eller – om du köper den separat – monteras i omvänd ordning jämfört med borttagningsproceduren.


 **WARNING:** Innan du utför något arbete inuti datorn ska du läsa säkerhetsanvisningarna som medföljde datorn. Mer säkerhetsinformation finns på hemsidan för regelefterlevnad på [www.dell.com/regulatory\\_compliance](http://www.dell.com/regulatory_compliance).

 **CAUTION:** Många reparationer får endast utföras av behörig tekniker. Du bör bara utföra felsökning och enkla reparationer som beskrivs i produktdokumentationen eller instruerats av supportteamet online eller per telefon. Skada som uppstår p.g.a. service som inte godkänts av Dell täcks inte av garantin. Läs och följ säkerhetsanvisningarna som medföljer produkten.

 **CAUTION:** Undvik elektrostatiska urladdningar genom att jorda dig själv. Använd ett antistatarmband eller vidrör en omålad metallyta (till exempel en kontakt på datorns baksida) med jämna mellanrum.


 **CAUTION:** Hantera komponenter och kort varsamt. Rör inte komponenterna eller kontakterna på ett kort. Håll kortet i kanterna eller i hållaren av metall. Håll alltid en komponent, t.ex. en processor, i kanten och aldrig i stiftet.

 **CAUTION:** När du kopplar bort en kabel ska du alltid dra i kontakten eller i dess dragflik, inte i själva kabeln. Vissa kablar har kontakter med låsflikar. Tryck i så fall in låsflikarna innan du kopplar ur kabeln. Dra isär kontakterna rakt ifrån varandra så att inga kontaktstift böjs. Se även till att båda kontakterna är korrekt inriktade innan du kopplar in kabeln.


 **OBS:** Färgen på datorn och vissa komponenter kan skilja sig från de som visas i det här dokumentet.

För att undvika att skada datorn ska du utföra följande åtgärder innan du börjar arbeta i den.

1. Se till att arbetsytan är ren och plan så att inte datorhöljet skadas.
2. Stäng av datorn (se [Stänga av datorn](#)).
3. Om datorn är ansluten till en dockningsenhet (dockad) som en mediabas (tillval) eller ett extrabatteri (tillval) kopplar du bort den.


 **CAUTION:** Nätverkskablar kopplas först loss från datorn och sedan från nätverksenheten.

4. Koppla bort alla externa kablar från datorn.
5. Koppla loss datorn och alla anslutna enheter från eluttagen.
6. Stäng skärmen och lägg datorn upp och ned på en plan yta.

 **OBS:** När du ska utföra service på datorn måste du först ta ut huvudbatteriet. I annat fall kan moderkortet skadas.

7. Ta bort huvudbatteriet (se [Batteri](#)).
8. Vänd datorn rätt.
9. Öppna skärmen.
10. Tryck på strömbrytaren så att moderkortet jordas.

 **CAUTION: Undvik elektriska stötar genom att alltid koppla loss datorn från eluttaget innan du öppnar skärmen.**

 **CAUTION: Jorda dig genom att röra vid en omålad metallyta, till exempel metallen på datorns baksida, innan du vidrör något inuti datorn. Medan du arbetar bör du med jämna mellanrum röra vid en olackerad metallyta för att avleda statisk elektricitet som kan skada de inbyggda komponenterna.**

11. Ta bort installerade ExpressCard-kort och smartkort från deras fack.

## Rekommenderade verktyg

Procedurerna i detta dokument kan kräva att följande verktyg används:


- Liten spårskruvmejsel
- Stjärnskruvmejsel storlek 0
- Stjärnskruvmejsel storlek 1
- Liten plastrits
- CD-skiva med BIOS-uppdateringsprogram

## Stänga av datorn

 **CAUTION: Undvik dataförlust genom att spara och stänga alla öppna filer och avsluta alla program innan du stänger av datorn.**

1. Stäng av operativsystemet:

- I Windows Vista:

Klicka på **Start**  och klicka sedan på pilen i det nedre högra hörnet av **Start**-menyn (se bilden nedan) och klicka sedan på **Stäng av**.



- I Windows XP:

Klicka på **Start** → **Stäng av datorn** → **Stäng av**. Datorn stängs av när operativsystemets avstängningsprocedur är klar.

2. Kontrollera att datorn och alla anslutna enheter är avstängda. Om inte datorn och de anslutna enheterna automatiskt stängdes av när du avslutade operativsystemet så håller du strömbrytaren intryckt i ungefär 4 sekunder för att stänga av dem.

## När du har arbetat inuti datorn

När du har utfört utbytesprocedurerna ser du till att ansluta de externa enheterna, korten, kablarna osv. innan du startar datorn.

 **CAUTION: Undvik skada på datorn genom att endast använda batteriet som är utformat för den här Dell-datorn. Använd inte batterier som är utformade för andra Dell-datorer.**



1. Anslut externa enheter som portreplikator, extrabatteri eller mediabas, och sätt tillbaka alla kort som ExpressCard-kort.
2. Anslut eventuella telefon- eller nätverkskablar till datorn.



**CAUTION: Anslut alltid nätverkskablar till nätverksenheten först och sedan till datorn.**

3. Sätt tillbaka batteriet.
4. Anslut datorn och alla anslutna enheter till eluttagen.
5. Starta datorn.



# Batteri

## Ta bort batteriet

1. Följ anvisningarna i [Innan du arbetar inuti datorn](#).
2. Skjut på frigöringshakarna för att låsa upp batteriet.



3. Ta bort batteriet från datorn.



### Relaterade länkar

[Installera batteriet](#)

## Installera batteriet

1. Skjut tillbaka batteriet i datorn.  
Frigöringshakarna klickar automatiskt in i det låsta läget.
2. Följ procedurerna i [När du har arbetat inuti datorn](#).

### Relaterade länkar

[Ta bort batteriet](#)



# PC Card-kort

## Ta bort PC Card-kortet

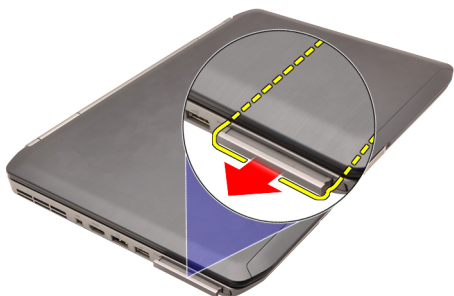
1. Följ anvisningarna i [Innan du arbetar inuti datorn](#).
2. Tryck inåt på PC-haken för att frigöra den.



3. Tryck inåt på PC-haken för att frigöra PC Card-kortet.



4. Skjut ut PC Card-kortet ur datorn



### Relaterade länkar

[Installera PC Card-kortet](#)

## Installera PC Card-kortet

1. Tryck på PC-haken för att låsa den.
2. Tryck in PC Card-kortet i facket tills du hör ett klick.
3. Följ procedurerna i [När du har arbetat inuti datorn](#).

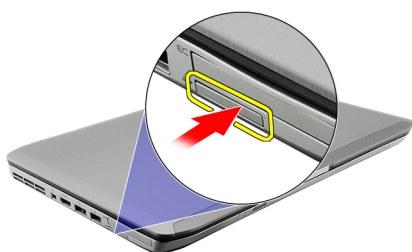
### Relaterade länkar

[Ta bort PC Card-kortet](#)

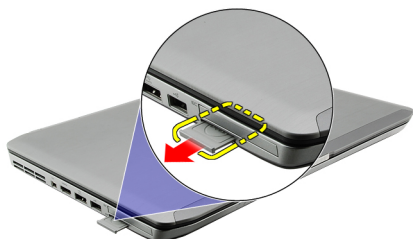
## SD-kort (Secure digital)

### Ta bort SD-kortet (secure digital).

1. Följ anvisningarna i [Innan du arbetar inuti datorn](#).
2. Tryck SD-kortet inåt.



3. Skjut ut SD-kortet ur datorn.



#### Relaterade länkar

[Installera SD-kortet \(secure digital\)](#).

### Installera SD-kortet (secure digital).

1. Skjut in SD-kortet i kortplatsen tills det klickar på plats.
2. Följ procedurerna i [När du har arbetat inuti datorn](#).

#### Relaterade länkar

[Ta bort SD-kortet \(secure digital\)](#).





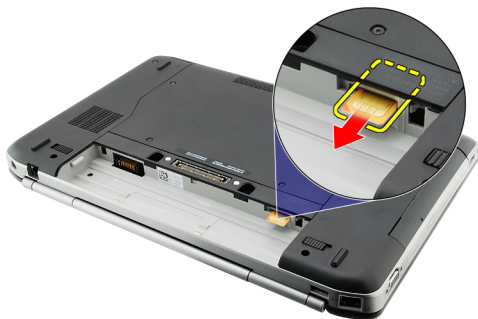
## SIM-kort (Subscriber Identity Module)

### Ta bort SIM-kortet (subscriber identity module).

1. Följ anvisningarna i [Innan du arbetar inuti datorn](#).
2. Ta bort [batteriet](#).
3. Tryck på och lossa SIM-kortet som sitter på väggen i batterifacket.



4. Skjut bort SIM-kortet från datorn.



#### Relaterade länkar

[Installera SIM-kortet \(subscriber identity module\)](#).

### Installera SIM-kortet (subscriber identity module).

1. Sätt in SIM-kortet i kortplatsen.
2. Sätt tillbaka [batteriet](#).
3. Följ procedurerna i [När du har arbetat inuti datorn](#).

#### Relaterade länkar

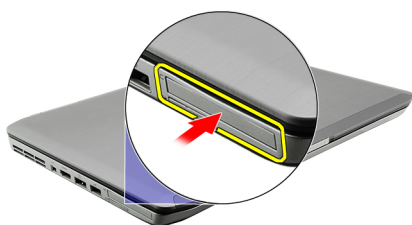
[Ta bort SIM-kortet \(subscriber identity module\)](#).



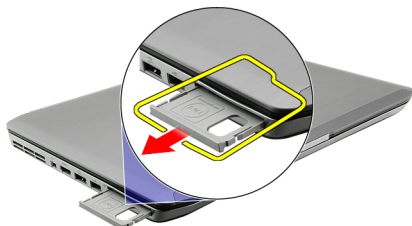
# ExpressCard-kort

## Ta bort ExpressCard-kortet

1. Följ anvisningarna i [Innan du arbetar inuti datorn](#).
2. Tryck ExpressCard-kortet inåt.



3. Skjut ut ExpressCard-kortet ur datorn.



### Relaterade länkar

[Installera ExpressCard-kortet](#)

## Installera ExpressCard-kortet

1. Sätt i ExpressCard-kortet i facket tills det klickar på plats.
2. Följ procedurerna i [När du har arbetat inuti datorn](#).

### Relaterade länkar

[Ta bort ExpressCard-kortet](#)



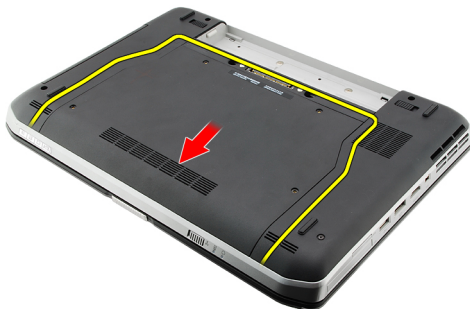
# Bakpanel

## Tag bort bakpanelen

1. Följ anvisningarna i [Innan du arbetar inuti datorn](#).
2. Ta bort [batteriet](#).
3. Ta bort skruvarna som håller fast bakpanelen.



4. Skjut bakpanelen framåt i datorn och ta bort den.



### Relaterade länkar

[Installera bakpanelen](#)

## Installera bakpanelen

1. Skjut bakpanelen bakåt i datorn.
2. Dra åt skruvarna som håller fast bakpanelen.
3. Sätt tillbaka [batteriet](#).
4. Följ procedurerna i [När du har arbetat inuti datorn](#).

### Relaterade länkar

[Tag bort bakpanelen](#)



# Tangentbordsram

## Ta bort tangentbordsramen

1. Följ anvisningarna i [Innan du arbetar inuti datorn](#).
2. Ta bort [batteriet](#).
3. Bänd upp tangentbordsramen från den undre kanten.



4. Bänd upp tangentbordsramen från den övre kanten.



5. Ta bort tangentbordsramen från datorn.



Relaterade länkar

[Installera tangentbordsramen](#)

## Installera tangentbordsramen

1. Rikta in tangentbordsramen med flikarna på översidan av handledsstödet.
2. Tryck nedåt längs kanterna på tangentbordsramen tills den klickar på plats.
3. Sätt tillbaka [batteriet](#).
4. Följ procedurerna i [När du har arbetat inuti datorn](#).

### Relaterade länkar

[Ta bort tangentbordsramen](#)



# Tangentbord

## Ta bort tangentbordet

1. Följ anvisningarna i [Innan du arbetar inuti datorn](#).
2. Ta bort [batteriet](#).
3. Ta bort [tangentbordsramen](#).
4. Vänd på datorn och ta bort skruven som håller fast tangentbordet på baksidan av datorn.



5. Vänd på datorn och ta bort skruvarna som håller fast tangentbordet på framsidan av datorn.



6. Bänd bort tangentbordet från kanterna och vänd på det.



7. Ta bort mylartejpen som håller fast tangentbordsdatakabeln från baksidan av tangentbordet.



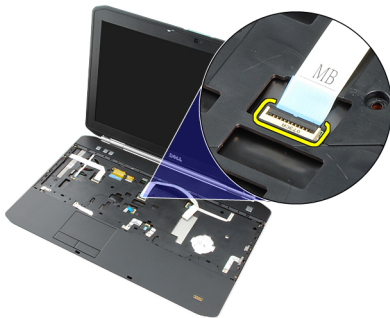
8. Koppla bort tangentbordsdatakabeln.



9. Vänd på tangentbordet.



10. Koppla bort tangentbordsdatakabeln och ta bort den från datorn.



#### Relaterade länkar

[Installera tangentbordet](#)

## Installera tangentbordet

1. Anslut datakabeln för tangentbordet till moderkortet.
2. Anslut datakabeln för tangentbordet till baksidan av tangentbordet.
3. Sätt tillbaka tejpens som håller fast datakabeln för tangentbordet på baksidan av tangentbordet.
4. Sätt tillbaka tangentbordet på handledsstödet så att skruvhålen riktas in.
5. Dra åt tangentbordsskruvarna.
6. Vänd på datorn och dra åt skruven på baksidan av datorn.
7. Sätt tillbaka [tangentbordsramen](#).
8. Sätt tillbaka [batteriet](#).
9. Följ procedurerna i [När du har arbetat inuti datorn](#).

### Relaterade länkar

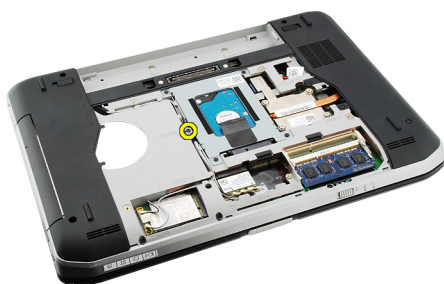
[Ta bort tangentbordet](#)



# Optisk enhet

## Ta bort den optiska enheten

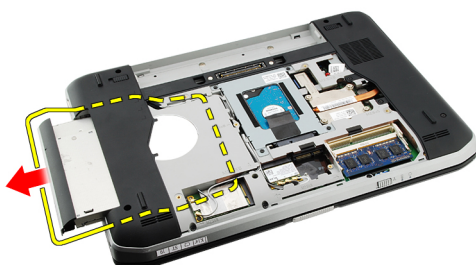
1. Följ procedurerna i [Innan du arbetar med datorn](#).
2. Ta bort [batteriet](#).
3. Ta bort [bakpanelen](#).
4. Ta bort skruven som håller fast den optiska enheten i datorn.



5. Tryck skruvfliken bort från datorn för att lossa den optiska enheten från enhetsuttaget.



6. Ta bort den optiska enheten från datorn.



Relaterade länkar

[Installera den optiska enheten](#)

## Installera den optiska enheten

1. Skjut in den optiska enheten i enhetsuttaget på datorns högra sida.
2. Dra åt skruven på datorns baksida som håller fast den optiska enheten.
3. Sätt tillbaka [bakpanelen](#).
4. Sätt tillbaka [batteriet](#).
5. Följ procedurerna i [När du har arbetat inuti datorn](#).

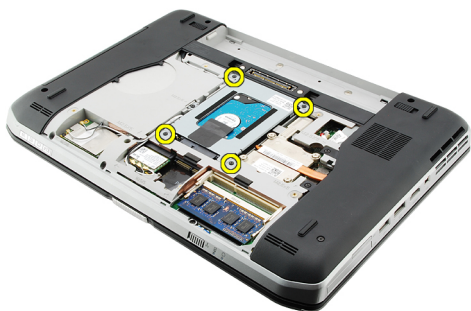
### Relaterade länkar

[Ta bort den optiska enheten](#)

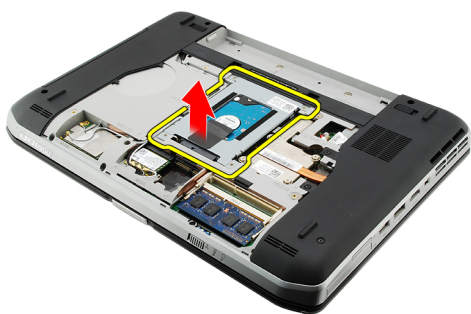
# Hårddisk

## Ta bort hårddisken

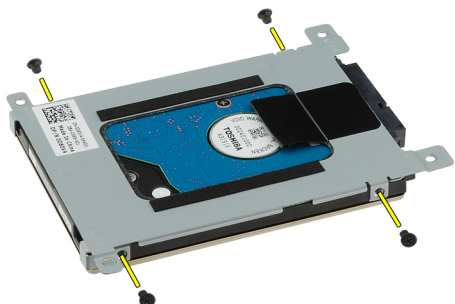
1. Följ procedurerna i [Innan du arbetar med datorn](#).
2. Ta bort [batteriet](#).
3. Ta bort [bakpanelen](#).
4. Ta bort skruvarna som håller fast hårddiskhållaren i datorn.



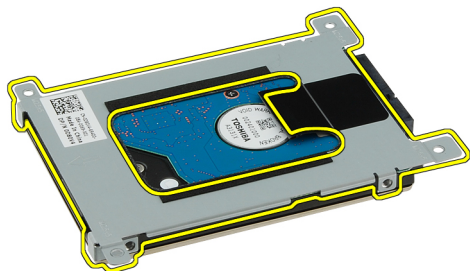
5. Använd fliken för att dra upp hårddiskhållaren och ta bort den från datorn.



6. Ta bort skruvarna för hårddiskhållaren.



7. Koppla bort fästet från hårddisken.



8. Koppla bort kontakten för hårddisken från hårddisken.



#### Relaterade länkar

[Installera hårddiskmonteringen](#)

## Installera hårddisken

1. Anslut hårddiskkontakten till hårddisken.
2. Sätt fast hårddiskhållaren på hårddisken.
3. Dra åt skruvarna för hårddiskhållaren så att hållaren sitter rätt inriktad och håller fast hårddisken.
4. Skjut in hårddisken i facket mot kontakten på moderkortet.
5. Dra åt skruvarna som håller fast hårddisken.
6. Sätt tillbaka [bakpanelen](#).
7. Sätt tillbaka [batteriet](#).
8. Följ procedurerna i [När du har arbetat inuti datorn](#).

#### Relaterade länkar

[Ta bort hårddiskenheten](#)



## Trådlöst lokalt nätverkskort (WLAN)

### Ta bort kortet för trådlöst lokalt nätverk (WLAN).

1. Följ procedureerna i [Linnan du arbetar med datorn](#).
2. Ta bort [batteriet](#).
3. Ta bort [bakpanelen](#).
4. Koppla bort antennkablarna från WLAN-kortet.



5. Ta bort skruven som håller fast WLAN-kortet på moderkortet.



6. Ta bort WLAN-kortet.



#### Relaterade länkar

[Installera kortet för trådlöst lokalt nätverk \(WLAN\).](#)

## Installera kortet för trådlöst lokalt nätverk (WLAN).

1. Skjut in WLAN-kortet i kortplatsen.
2. Dra åt skruven som håller fast WLAN-kortet i datorn.
3. Anslut antennkablarna i enlighet med färgkoden på WLAN-kortet.
4. Sätt tillbaka [bakpanelen](#).
5. Sätt tillbaka [batteriet](#).
6. Följ procedurerna i [När du har arbetat inuti datorn](#).

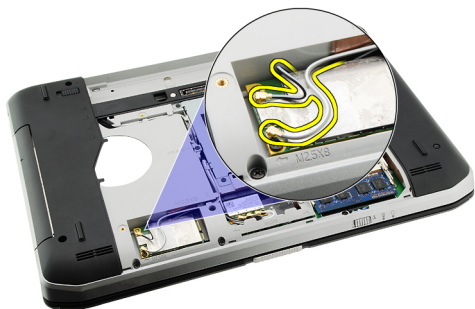
#### Relaterade länkar

[Ta bort kortet för trådlöst lokalt nätverk \(WLAN\).](#)

## Trådlöst globalt nätverkskort (WWAN)

### Ta bort kortet för trådlöst globalt nätverk (WWAN).

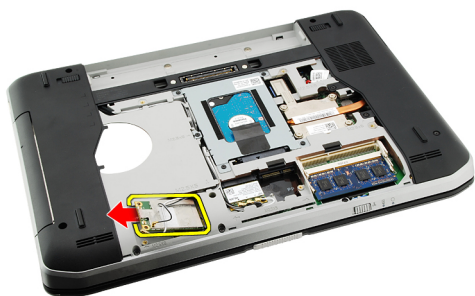
1. Följ procedureerna i [Innan du arbetar med datorn](#).
2. Ta bort [batteriet](#).
3. Ta bort [bakpanelen](#).
4. Koppla bort antennkablarna från WWAN-kortet.



5. Ta bort skruven som håller fast WWAN-kortet på moderkortet.



6. Ta bort WWAN-kortet.



#### Relaterade länkar

[Installera kortet för trådlöst globalt nätverk \(WWAN\).](#)

## Installera kortet för trådlöst globalt nätverk (WWAN).

1. Skjut in WWAN-kortet i kortplatsen.
2. Dra åt skruven som håller fast WWAN-kortet i datorn.
3. Anslut antennkablarna i enlighet med färgkoden på WWAN-kortet.
4. Sätt tillbaka [bakpanelen](#).
5. Sätt tillbaka [batteriet](#).
6. Följ procedurerna i [När du har arbetat inuti datorn](#).

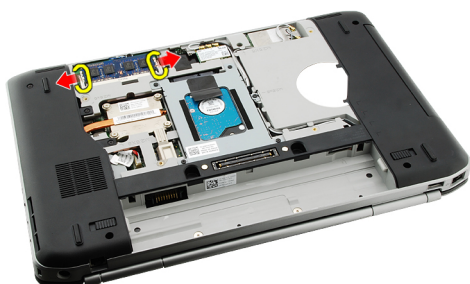
#### Relaterade länkar

[Ta bort kortet för trådlöst globalt nätverk \(WWAN\).](#)

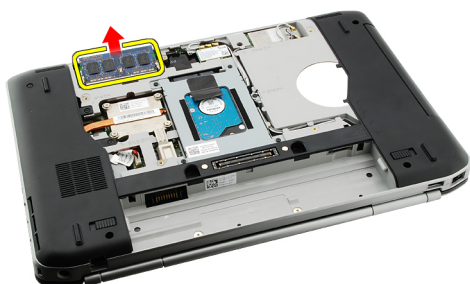
# Minne

## Ta bort minnesmodulen

1. Följ procedurerna i [Innan du arbetar med datorn](#).
2. Ta bort [batteriet](#).
3. Ta bort [bakpanelen](#).
4. Bänd loss fästklämmorna från minnesmodulen.



5. Ta bort minnesmodulen från datorn.



### Relaterade länkar

[Installera minnesmodulen](#)

## Installera minnesmodulen

1. Sätt i minnesmodulen i facket i datorn.
2. Tryck nedåt på minnesmodulen tills den hålls fast av fästklämmorna.
3. Sätt tillbaka [bakpanelen](#).
4. Sätt tillbaka [batteriet](#).
5. Följ procedurerna i [När du har arbetat inuti datorn](#).

## Relaterade länkar

[Ta bort minnesmodulen](#)

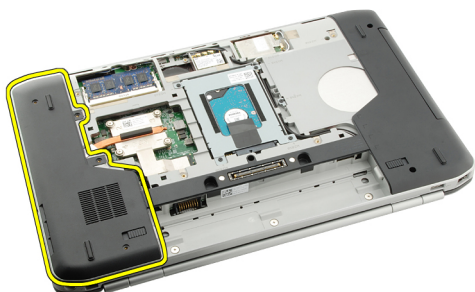
# CPU-dörr

## Ta bort CPU-dörren

1. Följ procedureerna i [Innan du arbetar med datorn](#).
2. Ta bort [batteriet](#).
3. Ta bort [bakpanelen](#).
4. Ta bort skruvarna som håller fast CPU-dörren i datorn.



5. Ta bort CPU-dörren.



### Relaterade länkar

[Installera CPU-dörren](#)

## Installera CPU-dörren

1. Skjut CPU-dörren nedåt och framåt i datorn.
2. Dra åt skruvarna som håller fast CPU-dörren.
3. Sätt tillbaka [bakpanelen](#).
4. Sätt tillbaka [batteriet](#).
5. Följ procedureerna i [När du har arbetat inuti datorn](#).

## Relaterade länkar

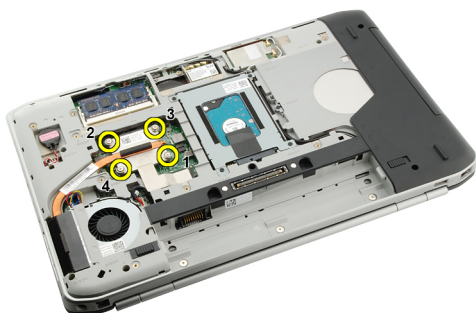
[Ta bort CPU-dörren](#)



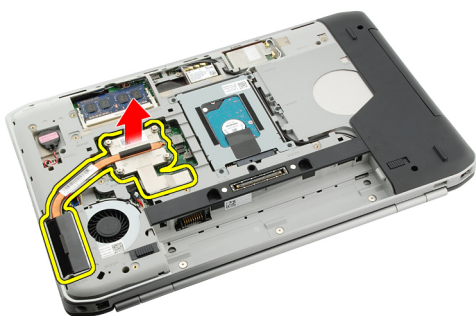
# Kylfläns

## Ta bort kylflänsen

1. Följ procedureerna i [Innan du arbetar med datorn](#).
2. Ta bort [batteriet](#).
3. Ta bort [bakpanelen](#).
4. Ta bort [CPU-dörren](#).
5. Lossa skruvarna på kylflänsen.



6. Lyft bort kylflänsen från datorn.



### Relaterade länkar

[Installera kylflänsen](#)

## Installera kylflänsen

1. Dra åt skruvarna enligt den numeriska sekvensen på kylflänsmodulen.
2. Sätt tillbaka [CPU-dörren](#).
3. Sätt tillbaka [bakpanelen](#).
4. Sätt tillbaka [batteriet](#).
5. Följ procedureerna i [När du har arbetat inuti datorn](#).

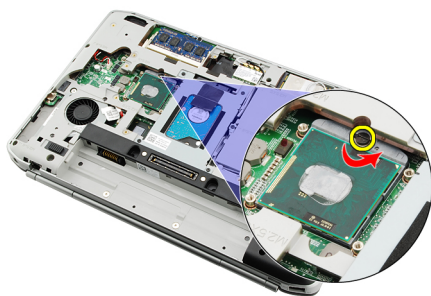
**Relaterade länkar**

[Ta bort kylflänsen](#)

# Processor

## Ta bort processorn

1. Följ procedurerna i [Innan du arbetar med datorn](#).
2. Ta bort [batteriet](#).
3. Ta bort [bakpanelen](#).
4. Ta bort [CPU-dörren](#).
5. Ta bort [kylflänsen](#).
6. Roterera processorns kamskruv i moturs riktning.



7. Ta bort processorn.



### Relaterade länkar

[Installera processorn](#)

## Installera processorn

1. Sätt i processorn i processorsockeln.  
Kontrollera att processorn sitter ordentligt fast.
2. Sätt tillbaka [kylflänsen](#).
3. Sätt tillbaka [CPU-dörren](#).

4. Sätt tillbaka [bakpanelen](#).
5. Sätt tillbaka [batteriet](#).
6. Följ procedurerna i [När du har arbetat inuti datorn](#).

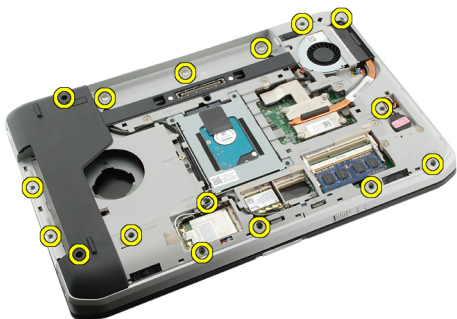
**Relaterade länkar**

[Ta bort processorn](#)

# Handledsstöd

## Ta bort handledsstödet

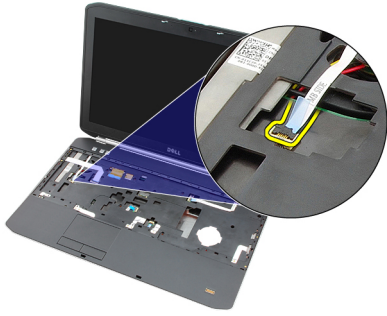
1. Följ procedureerna i [Innan du arbetar med datorn](#).
2. Ta bort [batteriet](#).
3. Ta bort [bakpanelen](#).
4. Ta bort [tangentsbordsramen](#).
5. Ta bort [tangentsbordet](#).
6. Ta bort den [optiska enheten](#).
7. Ta bort [CPU-dörren](#).
8. Ta bort skruvarna från datorns undersida.



9. Vänd på datorn och ta bort skruvarna på handledsstödet.



10. Koppla bort kabeln för mediaknappen.



11. Koppla bort kabeln för strömlysdioden.



12. Koppla bort kabeln för pekskivan.



13. Koppla bort strömbrytarkabeln.



14. Koppla bort fingeravtryckskabeln.



15. Lyft upp den högra kanten av handledsstödet.



16. Lossa flikarna på den vänstra kanten av handledsstödet och ta bort handledsstödet.



#### Relaterade länkar

[Installera handledsstödet](#)

## Installera handledsstödet

1. Börja med den vänstra kanten på handledsstödet och tryck handledsstödet nedåt mot datorns alla kanter.
2. Tryck nedåt på alla kanter så att flikarna hakar fast.
3. Anslut alla kablar till handledsstödet.
4. Dra åt skruvarna som håller fast handledsstödet.
5. Vänd på datorn och dra åt skruvarna som håller fast handledsstödet.
6. Sätt tillbaka [CPU-dörren](#).
7. Sätt tillbaka [tangentsbordet](#).
8. Sätt tillbaka [tangentsbordsramen](#).
9. Sätt tillbaka den [optiska enheten](#).

10. Sätt tillbaka [bakpanelen](#).
11. Sätt tillbaka [batteriet](#).
12. Följ procedurerna i [När du har arbetat inuti datorn](#).

**Relaterade länkar**

[Ta bort handledsstödet](#)



# ExpressCard-kort/smartkort/PCMCIA-modul

## Ta bort ExpressCard-kort/smartkort/PCMCIA-modulen

1. Följ procedureerna i [Innan du arbetar med datorn](#).
2. Ta bort [batteriet](#).
3. Ta bort [bakpanelen](#).
4. Ta bort [tangentsbordsramen](#).
5. Ta bort [tangentsbordet](#).
6. Ta bort den [optiska enheten](#).
7. Ta bort [CPU-dörren](#).
8. Ta bort [handledsstödet](#).
9. Ta bort skruvarna som håller fast ExpressCard-kort/smartkort/PCMCIA-modulen i datorn.



10. Ta bort ExpressCard-kort/smartkort/PCMCIA-modulen.



### Relaterade länkar

[Installera ExpressCard-kort/smartkort/PCMCIA-modulen](#)

## Installera ExpressCard-kort/smartkort/PCMCIA-modulen

1. Anslut kontakten på baksidan av ExpressCard-kort/smartkort/PCMCIA-modulen till märkningen på kontakten på moderkortet.
2. Dra åt skruvarna som håller fast ExpressCard-kort/smartkort/PCMCIA-modulen.
3. Sätt tillbaka [handledsstödet](#).
4. Sätt tillbaka [CPU-dörren](#).
5. Sätt tillbaka [tangentsbordsramen](#).
6. Sätt tillbaka [tangentsbordet](#).
7. Sätt tillbaka den [optiska enheten](#).
8. Sätt tillbaka [bakpanelen](#).
9. Sätt tillbaka [batteriet](#).
10. Följ procedurerna i [När du har arbetat inuti datorn](#).

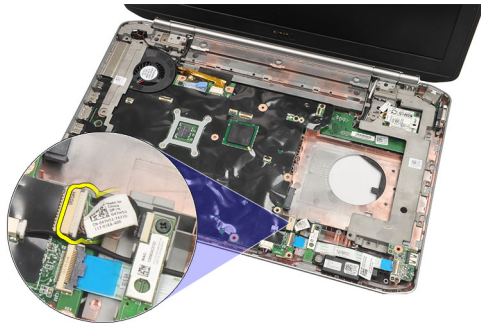
### Relaterade länkar

[Ta bort ExpressCard-kort/smartkort/PCMCIA-modulen](#)

# Bluetooth-kort

## Ta bort Bluetooth-kortet

1. Följ procedurerna i [Innan du arbetar med datorn](#).
2. Ta bort [batteriet](#).
3. Ta bort [bakpanelen](#).
4. Ta bort [tangentsbordsramen](#).
5. Ta bort [tangentsbordet](#).
6. Ta bort den [optiska enheten](#).
7. Ta bort [CPU-dörren](#).
8. Ta bort [handledsstödet](#).
9. Koppla bort Bluetooth-kabeln från moderkortet.



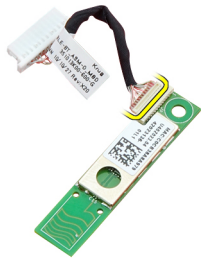
10. Ta bort skruven som håller fast Bluetooth-kortet.



11. Ta bort Bluetooth-kortet.



12. Koppla bort Bluetooth-kabeln från Bluetooth-kortet.



#### Relaterade länkar

[Installera Bluetooth-kortet](#)

## Installera Bluetooth-kortet

1. Anslut Bluetooth-kortkabeln till kortet.
2. Placera Bluetooth-kortet i datorn.
3. Dra åt skruven som håller fast Bluetooth-kortet i datorn.
4. Anslut Bluetooth-kabeln till moderkortet.
5. Sätt tillbaka [handledsstödet](#).
6. Sätt tillbaka [CPU-dörren](#).
7. Sätt tillbaka [tangentsbordsramen](#).
8. Sätt tillbaka [tangentsbordet](#).
9. Sätt tillbaka den [optiska enheten](#).
10. Sätt tillbaka [bakpanelen](#).
11. Sätt tillbaka [batteriet](#).
12. Följ procedurerna i [När du har arbetat inuti datorn](#).

#### Relaterade länkar

[Ta bort Bluetooth-kortet](#)

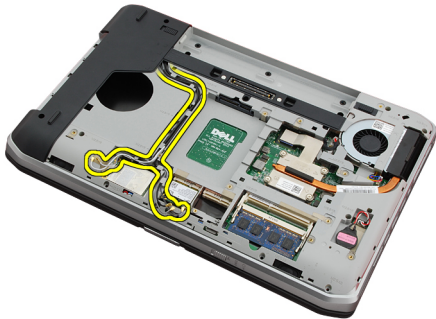
# Bildskärmsmontering

## Ta bort bildskärmsmonteringen

1. Följ procedureerna i [Innan du arbetar med datorn](#).
2. Ta bort [batteriet](#).
3. Ta bort [bakpanelen](#).
4. Ta bort [tangentsbordsramen](#).
5. Ta bort [tangentsbordet](#).
6. Ta bort den [optiska enheten](#).
7. Ta bort [hårddisken](#).
8. Ta bort [CPU-dörren](#).
9. Ta bort [handledsstödet](#).
10. Koppla loss antennkablarna.



11. Ta bort antennkablarna från kabelkanalerna.



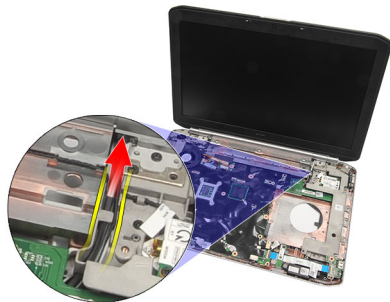
12. Koppla bort LVDS-kabeln (low-voltage differential signaling).



13. Koppla bort kamerakabeln.



14. Dra antennkablarna genom öppningen överst på datorn.



15. Ta bort skruvarna som håller fast bildskärmsmonteringen i datorn.



16. Ta bort bildskärmsmonteringen.



#### Relaterade länkar

[Installera bildskärmsmonteringen](#)

## Installera bildskärmsmonteringen

1. Sätt fast bildskärmsmonteringen i datorns bas.
2. Dra åt skruvarna som håller fast bildskärmsmonteringen.
3. Anslut LVDS-kabeln (low-signal differential signaling) till moderkortet.
4. Anslut kamerakabeln till moderkortet.
5. Tryck in antennen genom öppningen i datorns undersida.
6. Fäst antennkabeln i kabelkanalen.
7. Anslut antennen till WLAN- och WLAN -kortet.
8. Sätt tillbaka [handledsstödet](#).
9. Sätt tillbaka [CPU-dörren](#).
10. Sätt tillbaka [tangentsbordet](#).
11. Sätt tillbaka [tangentsbordsramen](#).
12. Sätt tillbaka den [optiska enheten](#).
13. Sätt tillbaka [hårddisken](#).
14. Sätt tillbaka [bakpanelen](#).
15. Sätt tillbaka [batteriet](#).
16. Följ procedurerna i [När du har arbetat inuti datorn](#).

#### Relaterade länkar

[Ta bort bildskärmsmonteringen](#)





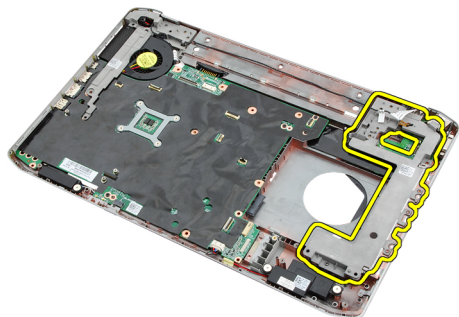
# Fästen

## Ta bort stödfästena

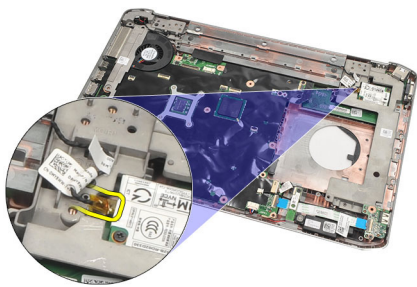
1. Följ procedureerna i [Innan du arbetar med datorn](#).
2. Ta bort [batteriet](#).
3. Ta bort [bakpanelen](#).
4. Ta bort [tangentsbordsramen](#).
5. Ta bort [tangentsbordet](#).
6. Ta bort den [optiska enheten](#).
7. Ta bort [CPU-dörren](#).
8. Ta bort [handledsstödet](#).
9. Ta bort [bildskärmsmonteringen](#).
10. Ta bort [ljudkortet](#).
11. Ta bort [Bluetooth-kortet](#).
12. Ta bort [modemkortet](#).
13. Koppla bort modemkabeln och ta bort skruven som håller fast det högra stödfästet.



14. Ta bort det högra stödfästet.



15. Koppla loss modemkabeln från modemmet.



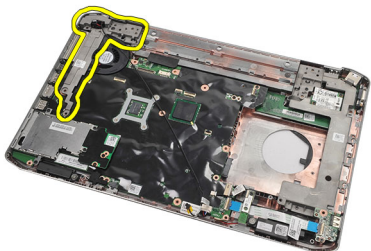
16. Ta bort modemkabeln från kabelkanalen.



17. Ta bort skruvarna som håller fast det vänstra stödfästet.



18. Skjut det vänstra stödfästet längs modemkabeln och ta bort det från datorn.



#### Relaterade länkar

[Installera stödfästena](#)

## Installera stödfästena

1. Skjut modemkabeln genom öppningen på det vänstra stödfästet.
2. Placera det vänstra stödfästet i dess ursprungliga läge.
3. Dra åt skruvarna som håller fast det vänstra stödfästet.
4. Fäst modemkontaktkabeln till dess kabelkanal.
5. Anslut modemkontaktkabeln till modemkortet.
6. Placera det högra stödfästet i dess ursprungliga läge.
7. Dra åt skruven som håller fast det högra stödfästet.
8. Sätt tillbaka [modemkortet](#).
9. Sätt tillbaka [Bluetooth-kortet](#).
10. Sätt tillbaka [ljudkortet](#).
11. Sätt tillbaka [bildskärmsmonteringen](#).
12. Sätt tillbaka [handledsstödet](#).
13. Sätt tillbaka [CPU-dörren](#).
14. Sätt tillbaka [tangentsbordsramen](#).
15. Sätt tillbaka [tangentsbordet](#).
16. Sätt tillbaka den [optiska enheten](#).
17. Sätt tillbaka [bakpanelen](#).
18. Sätt tillbaka [batteriet](#).
19. Följ procedurerna i [När du har arbetat inuti datorn](#).

### Relaterade länkar

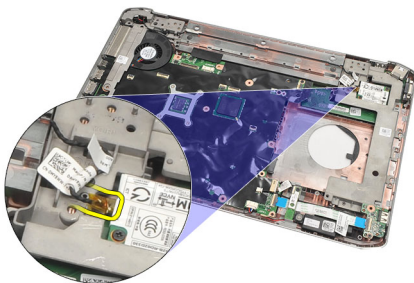
[Ta bort stödfästena](#)



# Modemkort

## Ta bort modemkortet

1. Följ procedureerna i [Innan du arbetar med datorn](#).
2. Ta bort [batteriet](#).
3. Ta bort [bakpanelen](#).
4. Ta bort [tangentsbordsramen](#).
5. Ta bort [tangentsbordet](#).
6. Ta bort den [optiska enheten](#).
7. Ta bort [hårddisken](#).
8. Ta bort [CPU-dörren](#).
9. Ta bort [handledsstödet](#).
10. Ta bort [bildskärmsmonteringen](#).
11. Koppla loss modemkabeln från modemmet.



12. Ta bort skruvarna som håller fast modemkortet.



13. Lyft upp modemkortet så att det kopplas bort från kontakten på baksidan av kortet och ta bort det från datorn.



#### Relaterade länkar

[Installera modemkortet](#)

## Installera modemkortet

1. Anslut kontakten på baksidan av modemkortet till kontakten på moderkortet.
2. Dra åt skruvarna som håller fast modemkortet.
3. Anslut modemkortkabeln.
4. Sätt tillbaka [bildskärmsmonteringen](#).
5. Sätt tillbaka [handledsstödet](#).
6. Sätt tillbaka [CPU-dörren](#).
7. Sätt tillbaka [hårddisken](#).
8. Sätt tillbaka den [optiska enheten](#).
9. Sätt tillbaka [tangentsbordet](#).
10. Sätt tillbaka [tangentsbordsramen](#).
11. Sätt tillbaka [bakpanelen](#).
12. Sätt tillbaka [batteriet](#).
13. Följ procedurerna i [När du har arbetat inuti datorn](#).

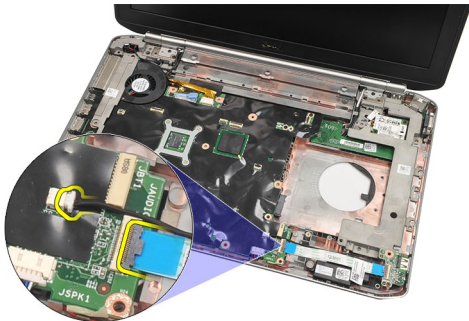
#### Relaterade länkar

[Ta bort modemkortet](#)

# Ljudkort

## Ta bort ljudkortet

1. Följ procedurerna i [Innan du arbetar med datorn](#).
2. Ta bort [batteriet](#).
3. Ta bort [bakpanelen](#).
4. Ta bort [tangentsbordsramen](#).
5. Ta bort [tangentsbordet](#).
6. Ta bort den [optiska enheten](#).
7. Ta bort [CPU-dörren](#).
8. Ta bort [handledsstödet](#).
9. Ta bort [Bluetooth-kortet](#).
10. Koppla bort ljudkortsablarna från moderkortet.



11. Ta bort skruven som håller fast ljudkortet i datorn.



12. Ta bort ljudkortet.



#### Relaterade länkar

[Installera ljudkortet](#)

## Installera ljudkortet

1. Placera ljudkortet i datorn.
2. Dra åt skruven som håller fast ljudkortet.
3. Anslut ljudkablarna till moderkortet.
4. Sätt tillbaka [Bluetooth-kortet](#).
5. Sätt tillbaka [handledsstödet](#).
6. Sätt tillbaka [CPU-dörren](#).
7. Sätt tillbaka [tangentsbordsramen](#).
8. Ta bort [tangentsbordet](#).
9. Sätt tillbaka den [optiska enheten](#).
10. Sätt tillbaka [bakpanelen](#).
11. Sätt tillbaka [batteriet](#).
12. Följ procedurerna i [När du har arbetat inuti datorn](#).

#### Relaterade länkar

[Ta bort ljudkortet](#)



# Moderkort

## Ta bort moderkortet

1. Följ procedureerna i [Innan du arbetar med datorn](#).
2. Ta bort [batteriet](#).
3. Ta bort [SIM-kortet \(subscriber identity module\)](#).
4. Ta bort [SD-kortet \(secure digital\)](#).
5. Ta bort [bakpanelen](#).
6. Ta bort [minnet](#).
7. Ta bort [tangentsbordsramen](#).
8. Ta bort [tangentsbordet](#).
9. Ta bort den [optiska enheten](#).
10. Ta bort [hårddisken](#).
11. Ta bort [kortet för trådlöst lokalt nätverk \(WLAN\)](#).
12. Ta bort [kortet för trådlöst globalt nätverk \(WWAN\)](#).
13. Ta bort [CPU-dörren](#).
14. Ta bort [kylflänsen](#).
15. Ta bort [processorn](#).
16. Ta bort [handledsstödet](#).
17. Ta bort [ExpressCard-kort/smartkort/PCMCIA-modulen](#).
18. Ta bort [bildskärmsmonteringen](#).
19. Ta bort [ljudkortet](#).
20. Ta bort [Bluetooth](#).
21. Ta bort [modemet](#).
22. Ta bort [stödfästena](#).
23. Koppla bort knappscellsbatteriets kabel från moderkortet.



24. Koppla bort kylfläktkabeln.

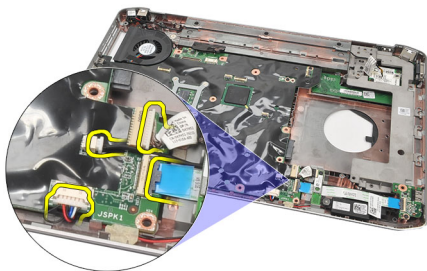


25. Ta bort DC-In-kabeln.

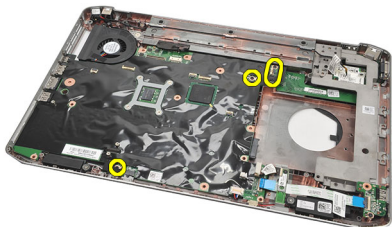


26. Koppla bort följande kablar:

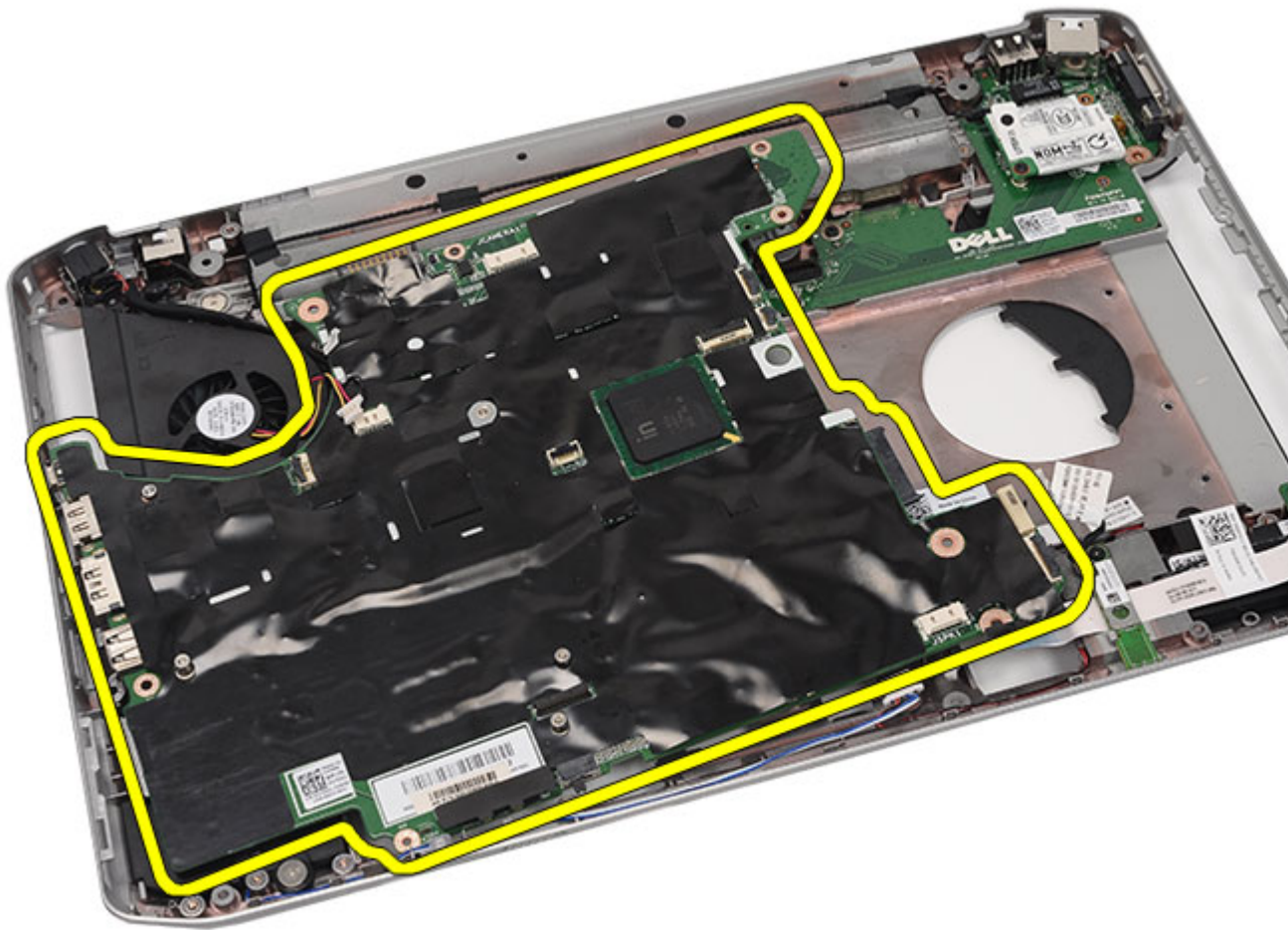
- högtalarkabel
- bluetooth-kabel
- ljudkortkabel



27. Ta bort skruvarna som håller fast moderkortet i datorn.



28. Lyft den högra kanten av moderkortet för att lossa det från portkontaktarna och ta sedan bort moderkortet.



#### Relaterade länkar

[Installera moderkortet](#)

## Installera moderkortet

1. Rikta in moderkortet med portkontaktarna och placera moderkortet i datorn.
2. Koppla in kontakten på baksidan av moderkortet till I/O-panelen.
3. Dra åt skruvarna som håller fast moderkortet.
4. Anslut följande kablar:
  - högtalarkabel
  - ljudkortkabel
  - bluetooth-kabel
5. Anslut DC-In-kabeln till moderkortet.
6. Anslut kylflätskabeln till moderkortet.
7. Anslut knappcellskabeln till moderkortet.
8. Sätt tillbaka [stödfästena](#).

9. Sätt tillbaka [modemkortet](#).
10. Sätt tillbaka [Bluetooth-kortet](#).
11. Sätt tillbaka [ljudkortet](#).
12. Sätt tillbaka [bildskärmsmonteringen](#).
13. Sätt tillbaka [ExpressCard-kort/smartkort/PCMCIA-modulen](#).
14. Sätt tillbaka [handledsstödet](#).
15. Sätt tillbaka [processorn](#).
16. Sätt tillbaka [kylflänsen](#).
17. Sätt tillbaka [CPU-dörren](#).
18. Sätt tillbaka [kortet för trådlöst lokalt nätverk \(WLAN\)](#).
19. Sätt tillbaka [kortet för trådlöst globalt nätverk \(WWAN\)](#).
20. Sätt tillbaka [hårddisken](#).
21. Sätt tillbaka den [optiska enheten](#).
22. Sätt tillbaka [tangentsbordet](#).
23. Sätt tillbaka [tangentsbordsramen](#).
24. Sätt tillbaka [minnet](#).
25. Sätt tillbaka [bakpanelen](#).
26. Sätt tillbaka [SD-kortet \(secure digital\)](#).
27. Sätt tillbaka [SIM-kortet \(subscriber identity module\)](#).
28. Sätt tillbaka [batteriet](#).
29. Följ procedureerna i [När du har arbetat inuti datorn](#).

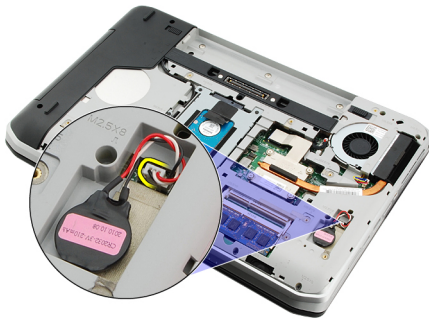
#### Relaterade länkar

[Ta bort moderkortet](#)

# Knappcellsbatteri

## Ta bort knappcellsbatteriet

1. Följ procedureerna i [Innan du arbetar med datorn](#).
2. Ta bort [batteriet](#).
3. Ta bort [bakpanelen](#).
4. Ta bort [CPU-dörren](#).
5. Lyft bort knappcellsbatteriet från moderkortet.



6. Bänd och ta bort knappcellsbatteriet från tejpens.



### Relaterade länkar

[Installera knappcellsbatteriet](#)

## Installera knappcellsbatteriet

1. Sätt fast knappcellsbatteriet till batterifacket.
2. Anslut knappcellsbatteriet till moderkortet.
3. Sätt tillbaka [CPU-dörren](#).
4. Sätt tillbaka [bakpanelen](#).
5. Sätt tillbaka [batteriet](#).

6. Följ procedureerna i [När du har arbetat inuti datorn](#).

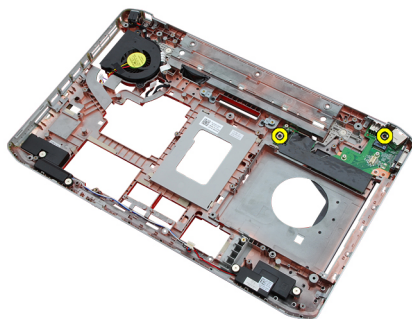
**Relaterade länkar**

[Ta bort knappcells batteriet](#)

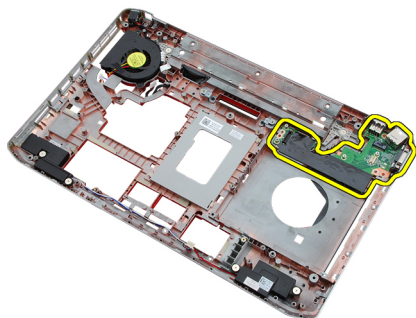
# Indata-/utdatapanel

## Ta bort I/O-panelen (indata/utdata)

1. Följ procedureerna i [Innan du arbetar med datorn](#).
2. Ta bort [batteriet](#).
3. Ta bort [SIM-kortet \(subscriber identity module\)](#).
4. Ta bort [SD-kortet \(secure digital\)](#).
5. Ta bort [bakpanelen](#).
6. Ta bort [minnet](#).
7. Ta bort [tangentsbordsramen](#).
8. Ta bort [tangentsbordet](#).
9. Ta bort den [optiska enheten](#).
10. Ta bort [hårddisken](#).
11. Ta bort [kortet för trådlöst globalt nätverk \(WWAN\)](#).
12. Ta bort [kortet för trådlöst lokalt nätverk \(WLAN\)](#).
13. Ta bort [CPU-dörren](#).
14. Ta bort [kyllänsen](#).
15. Ta bort [processorn](#).
16. Ta bort [handledsstödet](#).
17. Ta bort [ExpressCard-kort/smartkort/PCMCIA-modulen](#).
18. Ta bort [bildskärmsmonteringen](#).
19. Ta bort [ljudkortet](#).
20. Ta bort [Bluetooth-kortet](#).
21. Ta bort [modemkortet](#).
22. Ta bort [stödfästena](#).
23. Ta bort [moderkortet](#).
24. Ta bort skruvarna som håller fast I/O-panelen.



25. Ta bort I/O-panelen.



#### Relaterade länkar

[Installera I/O-panelen \(indata/utdata\)](#)

## Installera I/O-panelen (indata/utdata)

1. Placera I/O-panelen i dess ursprungliga läge.
2. Dra åt skruvarna som håller fast I/O-panelen.
3. Sätt tillbaka [moderkortet](#).
4. Sätt tillbaka [stödfästena](#).
5. Sätt tillbaka [modemkortet](#).
6. Sätt tillbaka [Bluetooth-kortet](#).
7. Sätt tillbaka [ljudkortet](#).
8. Sätt tillbaka [bildskärmsmonteringen](#).
9. Sätt tillbaka [ExpressCard-kort/smartkort/PCMCIA-modulen](#).
10. Sätt tillbaka [handledsstödet](#).
11. Sätt tillbaka [processorn](#).
12. Sätt tillbaka [kylflänsen](#).
13. Sätt tillbaka [CPU-dörren](#).
14. Sätt tillbaka [kortet för trådlöst lokalt nätverk \(WLAN\)](#).
15. Sätt tillbaka [kortet för trådlöst globalt nätverk \(WWAN\)](#).
16. Sätt tillbaka [hårddisken](#).
17. Sätt tillbaka den [optiska enheten](#).
18. Sätt tillbaka [tangentsbordet](#).
19. Sätt tillbaka [tangentsbordsramen](#).
20. Sätt tillbaka [minnet](#).
21. Sätt tillbaka [modemkortet](#).
22. Sätt tillbaka [SIM-kortet \(subscriber identity module\)](#).
23. Sätt tillbaka [SD-kortet \(secure digital\)](#).
24. Sätt tillbaka [batteriet](#).
25. Följ procedurerna i [När du har arbetat inuti datorn](#).

#### Relaterade länkar

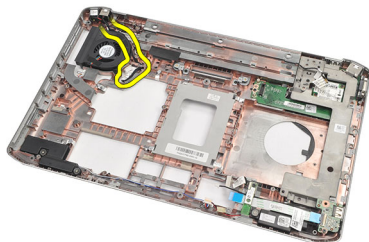
[Ta bort I/O-panelen \(indata/utdata\)](#)



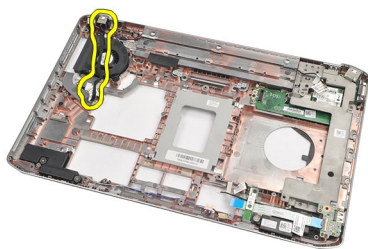
# Strömkontakt

## Ta bort strömkontakten

1. Följ procedureerna i [Innan du arbetar med datorn](#).
2. Ta bort [batteriet](#).
3. Ta bort [SIM-kortet \(subscriber identity module\)](#).
4. Ta bort [SD-kortet \(secure digital\)](#).
5. Ta bort [bakpanelen](#).
6. Ta bort [minnet](#).
7. Ta bort [tangentsbordsramen](#).
8. Ta bort [tangentsbordet](#).
9. Ta bort den [optiska enheten](#).
10. Ta bort [hårddisken](#).
11. Ta bort [kortet för trådlöst lokalt nätverk \(WLAN\)](#).
12. Ta bort [kortet för trådlöst globalt nätverk \(WWAN\)](#).
13. Ta bort [CPU-dörren](#).
14. Ta bort [kyllänsen](#).
15. Ta bort [processorn](#).
16. Ta bort [handledsstödet](#).
17. Ta bort [ExpressCard-kort/smartkort/PCMCIA-modulen](#).
18. Ta bort [bildskärmsmonteringen](#).
19. Ta bort [ljudkortet](#).
20. Ta bort [Bluetooth-kortet](#).
21. Ta bort [modemkortet](#).
22. Ta bort [stödfästena](#).
23. Ta bort [moderkortet](#).
24. Ta bort strömkontaktskabeln från kabelkanalen.



25. Ta bort strömkontakten.



#### Relaterade länkar

[Installera strömkontakten](#)

## Installera strömkontakten

1. Fäst strömkontakten till kabelkanalen på processorfläkten.
2. Sätt tillbaka [moderkortet](#).
3. Sätt tillbaka [stödfästena](#).
4. Sätt tillbaka [modemkortet](#).
5. Sätt tillbaka [Bluetooth-kortet](#).
6. Sätt tillbaka [ljudkortet](#).
7. Sätt tillbaka [bildskärmsmonteringen](#).
8. Sätt tillbaka [ExpressCard-kort/smartkort/PCMCIA-modulen](#).
9. Ta bort [handledsstödet](#).
10. Sätt tillbaka [processorn](#).
11. Sätt tillbaka [kyflänsen](#).
12. Ta bort [CPU-dörren](#).
13. Sätt tillbaka [kortet för trådlöst globalt nätverk \(WWAN\)](#).
14. Sätt tillbaka [kortet för trådlöst lokalt nätverk \(WLAN\)](#).
15. Sätt tillbaka [hårddisken](#).
16. Sätt tillbaka den [optiska enheten](#).
17. Ta bort [tangentsbordet](#).
18. Ta bort [tangentsbordsramen](#).
19. Sätt tillbaka [minnet](#).
20. Sätt tillbaka [bakpanelen](#).
21. Sätt tillbaka [SD-kortet \(secure digital\)](#).
22. Sätt tillbaka [SIM-kortet \(subscriber identity module\)](#).
23. Sätt tillbaka [batteriet](#).
24. Följ procedurerna i [När du har arbetat inuti datorn](#).

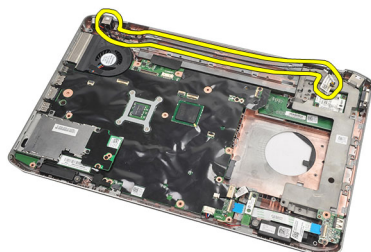
#### Relaterade länkar

[Ta bort strömkontakten](#)

# Modemkontakt

## Ta bort modemkontakten

1. Följ procedureerna i [Innan du arbetar med datorn](#).
2. Ta bort [batteriet](#).
3. Ta bort [bakpanelen](#).
4. Ta bort [tangentsbordsramen](#).
5. Ta bort [tangentsbordet](#).
6. Ta bort den [optiska enheten](#).
7. Ta bort [hårddisken](#).
8. Ta bort [CPU-dörren](#).
9. Ta bort [handledsstödet](#).
10. Ta bort [bildskärmsmonteringen](#).
11. Ta bort [stödfästena](#).
12. Ta bort modemkontakten.



### Relaterade länkar

[Installera modemkontakten](#)

## Installera modemkontakten

1. Fäst modemkontakten i kabelkanalen på kylfläkten.
2. Sätt tillbaka [stödfästena](#).
3. Sätt tillbaka [bildskärmsmonteringen](#).
4. Sätt tillbaka [handledsstödet](#).
5. Sätt tillbaka [CPU-dörren](#).
6. Sätt tillbaka [hårddisken](#).
7. Sätt tillbaka den [optiska enheten](#).
8. Sätt tillbaka [tangentsbordet](#).

9. Sätt tillbaka [tangentbordet](#).
10. Sätt tillbaka [tangentbordsramen](#).
11. Sätt tillbaka [batteriet](#).
12. Följ procedureerna i [När du har arbetat inuti datorn](#).

**Relaterade länkar**

[Ta bort modemkontakten](#)

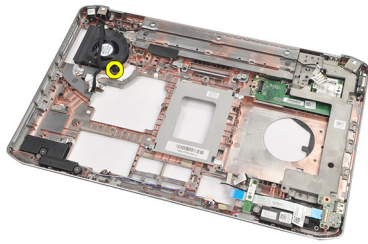
# Kylfläkt

## Ta bort kylfläkten

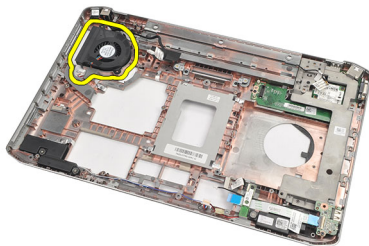
1. Följ procedureerna i [Innan du arbetar med datorn](#).
2. Ta bort [batteriet](#).
3. Ta bort [SIM-kortet](#).
4. Ta bort [SD-kortet](#).
5. Ta bort [bakpanelen](#).
6. Ta bort [minnet](#).
7. Ta bort [tangentsbordsramen](#).
8. Ta bort [tangentsbordet](#).
9. Ta bort den [optiska enheten](#).
10. Ta bort [hårddisken](#).
11. Ta bort [kortet för trådlöst lokalt nätverk \(WLAN\)](#).
12. Ta bort [kortet för trådlöst globalt nätverk \(WWAN\)](#).
13. Ta bort [CPU-dörren](#).
14. Ta bort [kylflänsen](#).
15. Ta bort [processorn](#).
16. Ta bort [handledsstödet](#).
17. Ta bort [ExpressCard-kort/smartkort/PCMCIA-modulen](#).
18. Ta bort [bildskärsmonteringen](#).
19. Ta bort [stödfästena](#).
20. Ta bort [moderkortet](#).
21. Koppla bort CD-In-kabeln från kabelkanalen.



22. Ta bort skruven som håller fast kylfläkten.



23. Ta bort kylfläkten.



#### Relaterade länkar

[Installera kylfläkten](#)

## Installera kylfläkten

1. Placera kylfläkten i dess ursprungliga läge.
2. Dra åt skruven som håller fast kylfläkten.
3. Sätt tillbaka [moderkortet](#).
4. Sätt tillbaka [stödfästena](#).
5. Sätt tillbaka [bildskärmsmonteringen](#).
6. Sätt tillbaka [ExpressCard-kort/smartkort/PCMCIA-modulen](#).
7. Sätt tillbaka [handledsstödet](#).
8. Sätt tillbaka [processorn](#).
9. Sätt tillbaka [kylflänsen](#).
10. Sätt tillbaka [CPU-dörren](#).
11. Sätt tillbaka [kortet för trådlöst lokalt nätverk \(WLAN\)](#).
12. Sätt tillbaka [kortet för trådlöst globalt nätverk \(WWAN\)](#).
13. Sätt tillbaka [hårddisken](#).
14. Sätt tillbaka den [optiska enheten](#).
15. Sätt tillbaka [tangentsbordet](#).
16. Sätt tillbaka [tangentsbordsramen](#).
17. Sätt tillbaka [minnet](#).
18. Sätt tillbaka [bakpanelen](#).
19. Sätt tillbaka [SD-kortet \(secure digital\)](#).
20. Sätt tillbaka [SIM-kortet \(subscriber identity module\)](#).

21. Sätt tillbaka [batteriet](#).
22. Följ procedurerna i [När du har arbetat inuti datorn](#).

**Relaterade länkar**

[Ta bort kylfläkten](#)

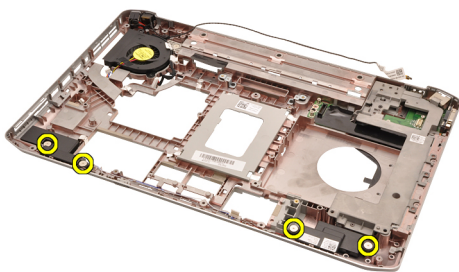




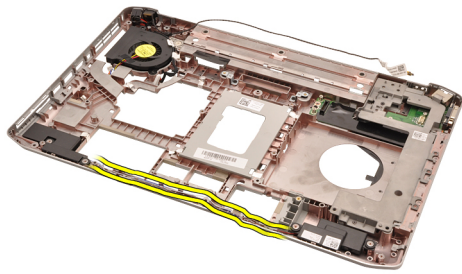
# Högtalare

## Ta bort högtalarna

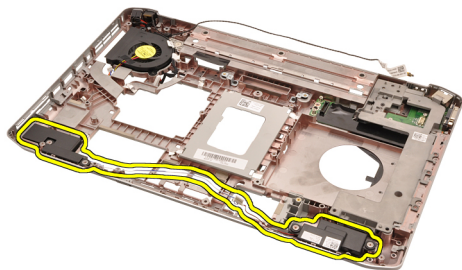
1. Följ procedureerna i [Innan du arbetar med datorn](#).
2. Ta bort [batteriet](#).
3. Ta bort [SD-kortet \(secure digital\)](#).
4. Ta bort [SIM-kortet \(subscriber identity module\)](#).
5. Ta bort [bakpanelen](#).
6. Ta bort [minnet](#).
7. Ta bort [tangentsbordsramen](#).
8. Ta bort [tangentsbordet](#).
9. Ta bort den [optiska enheten](#).
10. Ta bort [hårddisken](#).
11. Ta bort [kortet för trådlöst lokalt nätverk \(WLAN\)](#).
12. Ta bort [kortet för trådlöst globalt nätverk \(WWAN\)](#).
13. Ta bort [CPU-dörren](#).
14. Ta bort [kyllänsen](#).
15. Ta bort [processorn](#).
16. Ta bort [handledsstödet](#).
17. Ta bort [ExpressCard-kort/smartkort/PCMCIA-modulen](#).
18. Ta bort [bildskärmsmonteringen](#).
19. Ta bort [ljudkortet](#).
20. Ta bort [Bluetooth-kortet](#).
21. Ta bort [modemkortet](#).
22. Ta bort [stödfästena](#).
23. Ta bort [moderkortet](#).
24. Ta bort skruvarna som håller fast högtalarna.



25. Ta ut högtalarkablarna från kabelhållarna.



26. Ta bort högtalarna.



#### Relaterade länkar

[Installera högtalarna](#)

## Installera högtalarna

1. Fäst högtalarkablarna i kabelkanalerna.
2. Sätt tillbaka högtalarna i deras ursprungliga lägen.
3. Dra åt skruvarna som håller fast högtalarna.
4. Sätt tillbaka [moderkortet](#).
5. Sätt tillbaka [stödfästena](#).
6. Sätt tillbaka [modemkortet](#).
7. Sätt tillbaka [Bluetooth-kortet](#).
8. Sätt tillbaka [ljudkortet](#).
9. Sätt tillbaka [bildskärmsmonteringen](#).
10. Sätt tillbaka [ExpressCard-kort/smartkort/PCMCIA-modulen](#).
11. Ta bort [handledsstödet](#).
12. Sätt tillbaka [processorn](#).
13. Sätt tillbaka [kylflänsen](#).
14. Sätt tillbaka [CPU-dörren](#).
15. Sätt tillbaka [kortet för trådlöst lokalt nätverk \(WLAN\)](#).
16. Sätt tillbaka [kortet för trådlöst globalt nätverk \(WWAN\)](#).
17. Sätt tillbaka [hårddisken](#).
18. Sätt tillbaka den [optiska enheten](#).
19. Sätt tillbaka [tangentsbordet](#).
20. Sätt tillbaka [tangentsbordsramen](#).

21. Sätt tillbaka [minnet](#).
22. Sätt tillbaka [bakpanelen](#).
23. Sätt tillbaka [SD-kortet \(secure digital\)](#).
24. Sätt tillbaka [SIM-kortet \(subscriber identity module\)](#).
25. Sätt tillbaka [batteriet](#).
26. Följ procedurerna i [När du har arbetat inuti datorn](#).

**Relaterade länkar**

[Ta bort högtalarna](#)



# Bildskärmsram

## Ta bort bildskärmsramen

1. Följ procedureerna i [Innan du arbetar med datorn](#).
2. Ta bort [batteriet](#).
3. Bänd upp den nedre kanten av bildskärmsramen.



4. Fortsätt längs sidorna och den övre kanten av bildskärmsramen.



5. Ta bort bildskärmsramen.



Relaterade länkar

[Installera bildskärmsramen](#)

## Installera bildskärmsramen

1. Placera bildskärmsramen i dess ursprungliga läge.
2. Tryck bildskärmsramen nedåt från den övre kanten så att alla flikar hakar fast.
3. Fortsätt hela vägen runt sidan och den nedre kanten.
4. Sätt tillbaka [batteriet](#).
5. Följ procedurerna i [När du har arbetat inuti datorn](#).

### Relaterade länkar

[Ta bort bildskärmsramen](#)

# Bildskärmspanel

## Ta bort bildskärmspanelen

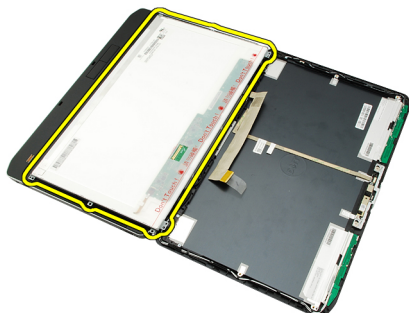
1. Följ anvisningarna i [Innan du arbetar inuti datorn](#).
2. Ta bort [batteriet](#).
3. Ta bort [bildskärmsramen](#).
4. Ta bort skruvarna som håller fast bakpanelen.



5. Vänd på bildskärmspanelen och koppla bort LVDS-kabeln (low-voltage differential signalling).



6. Ta bort bildskärmspanelen från bildskärmsmonteringen.



#### Relaterade länkar

[Installera bildskärmspanelen](#)

## Installera bildskärmspanelen

1. Rikta in bildskärmsfästena med bildskärmspanelen.
2. Dra åt skruvarna som håller fast bildskärmspanelen.
3. Anslut LVDS-kabeln (low-voltage differential signaling) till baksidan till bildskärmspanelen.
4. Placera bildskärmspanelen i bildskärmshöljet.
5. Dra åt skruvarna som håller fast bildskärmspanelen.
6. Sätt tillbaka [bildskärmsramen](#).
7. Sätt tillbaka [batteriet](#).
8. Följ procedurerna i [När du har arbetat inuti datorn](#).

#### Relaterade länkar

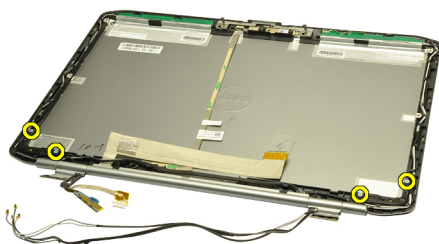
[Ta bort bildskärmspanelen](#)



# Bildskärmsgångjärn

## Ta bort bildskärmsgångjärnen

1. Följ procedureerna i [Innan du arbetar med datorn](#).
2. Ta bort [batteriet](#).
3. Ta bort [bakpanelen](#).
4. Ta bort [tangentsbordsramen](#).
5. Ta bort [tangentsbordet](#).
6. Ta bort den [optiska enheten](#).
7. Ta bort [CPU-dörren](#).
8. Ta bort [handledsstödet](#).
9. Ta bort [bildskärmsmonteringen](#).
10. Ta bort [bildskärmsramen](#).
11. Ta bort [bildskärmspanelen](#).
12. Ta bort skruvarna som håller fast bildskärmsgångjärnen.



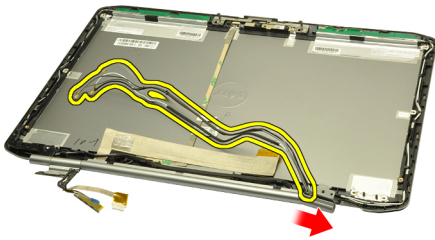
13. Ta bort locken från bildskärmsgångjärnen.



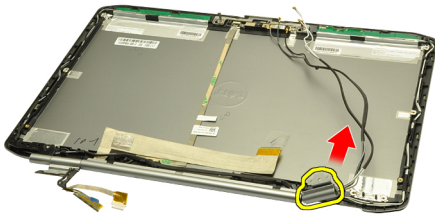
14. Rotera stapeln i det högra bildskärmsgångjärnet till vertikalt läge.



15. Dra antennkabeln som är dragen genom stapeln i det högra bildskärmsgångjärnet genom öppningen på den högra sidan.



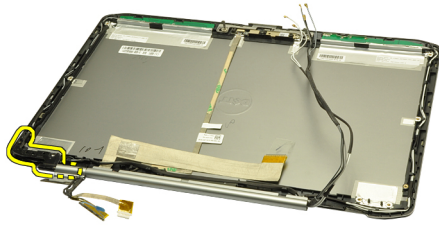
16. Dra stapeln i det högra gångjärnet längs antennkabeln och ta bort den.



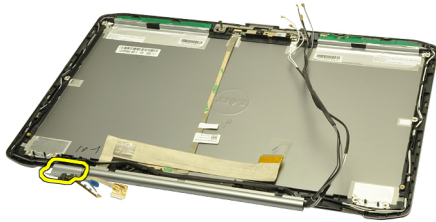
17. Ta bort locket från det vänstra bildskärmsgångjärnet.



18. Ta bort stapeln från det vänstra bildskärmsgångjärnet.



19. Lossa och ta bort stapeln från alla kablar.



#### Relaterade länkar

[Installera bildskärmsgångjärnen](#)

## Installera bildskärmsgångjärnen

1. Sätt tillbaka stapeln för det vänstra gångjärnet med den utskjutande änden vänd inåt.
2. Placera LVDS-kabeln (low-voltage differential signaling) och kamerakablarna genom gångjärnsstapeln mot mitten av bildskärmshöljet.
3. Sätt i det vänstra bildskärmsgångjärnet i bildskärmsstapeln.
4. Sätt fast locket på änden av det vänstra gångjärnet.
5. Trä antennkablarna genom stapeln för det högra gångjärnet med stapelns utskjutande del vänd inåt.
6. Placera antennkablarna genom gångjärnsstapeln mot mitten av bildskärmshöljet.
7. Sätt i det högra bildskärmsgångjärnet i den högra bildskärmsstapeln.
8. Sätt fast locket på änden av det högra gångjärnet.
9. Sätt tillbaka och dra åt skruvarna som håller fast bildskärmsgångjärnen.
10. Sätt tillbaka [bildskärmspanelen](#).
11. Sätt tillbaka [bildskärmsramen](#).
12. Sätt tillbaka [bildskärmsmonteringen](#).
13. Sätt tillbaka [handledsstödet](#).
14. Sätt tillbaka [CPU-dörren](#).
15. Sätt tillbaka [hårddisken](#).
16. Sätt tillbaka den [optiska enheten](#).
17. Sätt tillbaka [tangentsbordet](#).
18. Sätt tillbaka [tangentsbordsramen](#).
19. Sätt tillbaka [bakpanelen](#).

20. Sätt tillbaka [batteriet](#).
21. Följ procedurerna i [När du har arbetat inuti datorn](#).

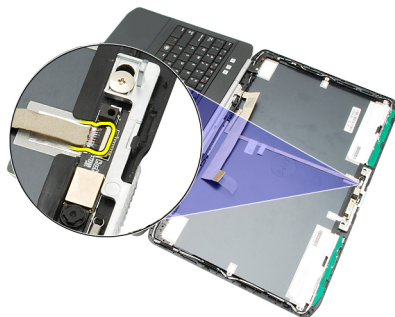
**Relaterade länkar**

[Ta bort bildskärmsgångjärnen](#)

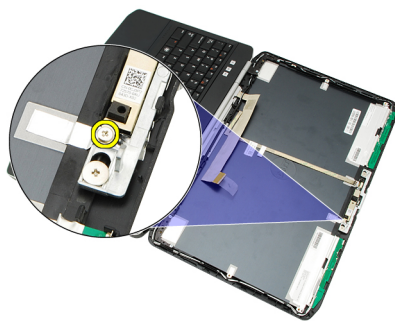
# Kamera

## Ta bort kameran

1. Följ procedurerna i [Innan du arbetar med datorn](#).
2. Ta bort [batteriet](#).
3. Ta bort [bildskärmsramen](#).
4. Ta bort [bildskärmspanelen](#).
5. Koppla bort kamerakabeln.



6. Lossa skruven som håller fast kameran och mikrofonmodulen



7. Lyft och ta bort kameramodulen.



#### Relaterade länkar

[Installera kameran](#)

## Installera kameran


1. Placera kameramodulen på bildskärmshöljet.
2. Sätt tillbaka och dra åt skruven som håller fast kameran.
3. Anslut kamerakabeln till kameramodulen.
4. Sätt tillbaka [bildskärmspanelen](#).
5. Sätt tillbaka [bildskärmsramen](#).
6. Sätt tillbaka [batteriet](#).
7. Följ procedurerna i [När du har arbetat inuti datorn](#).

#### Relaterade länkar

[Ta bort kameran](#)

# Specifikationer

## Tekniska specifikationer

 **OBS:** Erbjudanden kan variera mellan olika regioner. Följande specifikationer är endast vad som enligt lag måste levereras med datorn. Mer information om datorns konfiguration får du om du klickar på **Start** → **Hjälp och support** och väljer alternativet att visa datorinformation.

---

### Systeminformation

---

#### Kretsuppsättning

Latitude 5420/E5420/ 5520/E5520

Intel HM65 Express-kretsuppsättning

Latitude E5420m/E5520m

Intel GM45 Express-kretsuppsättning

#### DRAM-bussbredd

64-bitar

#### Flash EPROM

SPI 32 Mbit

#### PCIe gen1-buss

100 MHz

---

### Processor

---

#### Typer

Latitude 5420/E5420/ 5520/E5520

Intel Core i3/i5/i7-serien

Latitude E5420m/E5520m

Intel Core 2-serien

Intel Celeron-serien (Socket P)

---

### Minne

---

#### Minneskontakt

två SODIMM-socklar

#### Minneskapacitet

1 GB, 2 GB, 4 GB eller 8 GB

#### Minnestyp

Latitude 5420/E5420/ 5520/E5520

DDR3 SDRAM, 1 333 MHz

Latitude E5420m/E5520m


DDR3 SDRAM med 1066 MHz

#### Minsta minne

1 GB

#### Största minne

8 GB

 **OBS:** Endast 64-bitars operativsystem kan hantera mer än 4 GB minne.

---

**Ljud**

---

Typ	tvåkanaligt högkvalitativt ljud
Styrenhet	92HD90B
Stereokonvertering	24-bitars (analog-till-digital och digital-till-analog)
Gränssnitt:	
Internt	högdefinitions ljud
Externt	kontakt för mikrofoningång och stereohörlurar/externa högtalare
Högtalare	1,5 W stereo
Intern högtalarförstärkare	1,5 W mono
Volymkontroller	mediaknappar för mediakontroll

---

**Bild**

---

Typ	Intel UMA-video
Databuss	inbyggt grafikkort
Bildskärmsstyrenhet	
Latitude 5420/E5420/ 5520/E5520	Intel HD-grafik Intel HD-grafik 3000
Latitude E5420m/E5520m	Intel GM45
Utgång	15-stifts videokontakt 19-stifts HDMI-kontakt

---

**Kommunikation**

---

Nätverkskort	10/100/1000 Ethernet LAN
Trådlöst	stöd för internt trådlöst lokalt nätverk (WLAN), trådlöst globalt nätverk (WWAN) och Bluetooth trådlös teknik

---

**Portar och kontakter**

---

Ljud	kontakter för mikrofon och stereohörlurar/högtalare
Bild	15-stifts VGA-kontakt
Nätverkskort	RJ-45-kontakt
USB	tre 4-stifts USB 2.0-kompatibla kontakter, en eSATA/USB 2.0-kompatibel kontakt
Minneskortläsare	5-i-1-minneskortläsare



---

**Bildskärm**

---

Typ	Bildskärm med vid lysdiod (WLED)
Storlek	
Latitude 5420/E5420/E5420m	14,0 tum högdefinition WLED
Latitude 5520/E55420/E5520m	15,6 tum högdefinition WLED
Aktivt område (X/Y)	
Latitude 5420/E5420/E5420m	309,60 mm/173,90 mm
Latitude 5520/E55420/E5520m	344,20 mm/193,50 mm
Mått	
Höjd	
Latitude 5420/E5420/E5420m	192,50 mm (7,57 tum)
Latitude 5520/E55420/E5520m	210,00 mm (8,27 tum)
Bredd	
Latitude 5420/E5420/E5420m	324,00 mm (12,75 tum)
Latitude 5520/E55420/E5520m	360,00 mm (14,17 tum)
Z-höjd	
Latitude 5420/E5420/E5420m	5,20 mm (0,20 tum)
Latitude 5520/E55420/E5520m	5,80 mm (0,23 tum)
Diagonal	
Latitude 5420/E5420/E5420m	344,6 mm (14,00 tum)
Latitude 5520/E55420/E5520m	396,24 mm (15,60 tum)
Maximal upplösning	
Latitude 5420/E5420/E5420m	
HD	1366 x 768 vid 262 tusen färger
HD+	1600 x 900 vid 262 tusen färger
Latitude 5520/E55420/E5520m	
HD	1366 x 768 vid 263 tusen färger
FHD	1920 x 1080 vid 262 tusen färger
Typisk ljusstyrka	200 nits
Driftvinkel	0° (stängd) till 135°
Uppdateringshastighet	60 Hz
Minsta visningsvinklar:	
Horisontell	+40°/-40°
Vertikal	+10°/-30°

---

**Bildskärm**

---

## Bildpunktstäthet

Latitude 5420/E5420/E5420m

HD 0,2265 mm x 0,2265 mm

HD+ 0,1935 mm x 0,1935 mm

Latitude 5520/E55420/E5520m

HD 0,2520 mm x 0,2520 mm

FHD 0,1935 mm x 0,1935 mm

---

**Tangentbord**

---

Antal tangenter USA: 86 tangenter, Storbritannien: 87 tangenter, Brasilien: 87 tangenter och Japan: 90 tangenter

Layout QWERTY/AZERTY/Kanji

---

**Pekskiva**

---

## Aktivt område

X-axel 80,00 mm

Y-axel 40,70 mm

---

**Batteri**

---

Typ 4-, 6- eller 9-cellers "smart" litiumjon

## Mått

## Höjd

4-, 6- och 9-cellers 20,00 mm (0,79 tum)

## Bredd

4- och 6-cellers 208,00 mm (8,18 tum)

9-cellers 214,00 mm (8,43 tum)

## Djup

4- och 6-cellers 48,08 mm (1,89 tum)

9-cellers 71,79 mm (2,83 tum)



## Vikt

4-cellers 240,00 g (0,53 lb)

6-cellers 344,73 g (0,76 lb)

9-cellers 508,20 g (1,12 lb)

## Spänning

<b>Batteri</b>		
4-cellers	14,8 V likström	
6- och 9-cellers	11,1 VDC	
Temperaturintervall:		
Vid drift	0 °C till 50 °C (32 °F till 122 °F)	
Ej i drift	-40 °C till 85 °C (-40 °F till 185 °F)	
	<b>OBS:</b> Batteriet kan säkert motstå ovanstående förvaringstemperatur med 100 % laddning.	
	<b>OBS:</b> Batteriet kan även motstå förvaringstemperatur från -20 °C till +60 °C utan prestandaförsämring.	
Knappcells batteri	3 V CR2032-litiumcellbatteri	
<b>Nätadapter</b>		
Inspänning	100 VAC - 240 VAC	
Inström (maximal)	1,5 A, 1,6 A eller 1,7 A	
Infrekvens	50 Hz - 60 Hz	
Uteffekt	65 W eller 90 W	
Utström	65 W 3,34 A (kontinuerlig)	90 W 4,62 A (kontinuerlig)
Uppskattad utspänning	19,5 +/- 1,0 VDC	
Mått		
	65 W	90 W
Höjd	16,00 mm (0,63 tum)	16,00 mm (0,63 tum)
Bredd	66,00 mm (2,60 tum)	70,00 mm (2,76 tum)
Längd	127,00 mm (5,00 tum)	147,00 mm (5,79 tum)
Temperaturintervall:		
Vid drift	0 °C till 40 °C (32 °F till 104 °F)	
Ej i drift	-40 °C till 70 °C (-40 °F till 158 °F)	
<b>Fysiska mått</b>		
Höjd		
Latitude 5420/E5420/E5420m	29,90 mm till 32,50 mm (1,18 tum till 1,28 tum)	
Latitude 5520/E5520/E5520m	30,20 mm till 33,20 mm (1,19 tum till 1,31 tum)	
Bredd		
Latitude 5420/E5420/E5420m	350,00 mm (13,78 tum)	

---

**Fysiska mått**

---

Latitude 5520/E5520/E5520m	388,00 mm (15,28 tum)
Djup	
Latitude 5420/E5420/E5420m	240,00 mm (9,45 tum)
Latitude 5520/E5520/E5520m	251,00 mm (9,88 tum)
Vikt	
Latitude 5420/E5420/E5420m	2,27 kg (5,00 lb)
Latitude 5520/E5520	2,54 kg (5,60 lb)
Latitude E5520m	2,63 kg (5,80 lb)

---

**Miljöpåverkan**

---

## Temperatur:

Vid drift	0 °C till 35 °C (32 °F till 95 °F)
Förvaring	-40 °C till 65 °C (-40 °F till 149 °F)

## Relativ luftfuktighet (maximal):

Vid drift	10 - 90 % (utan kondens)
Förvaring	5 - 95 % (utan kondens)

## Höjd över havet (maximal):

Vid drift	-15,20 m till 3048 m (-50 fot till 10 000 fot)
Ej i drift	-15,20 m till 10 668 m (-50 fot till 35 000 fot)

## Luftburen föroreningsnivå

G1 eller lägre enligt ISA-S71.04-1985

# Systeminstallationsprogrammet


## Översikt

Med systeminstallationsprogrammet kan du:


- ändra systemkonfigurationsinformationen när du har lagt till, ändrat eller tagit bort maskinvara i datorn.
- ställa in eller ändra ett alternativ som användaren kan välja, exempelvis användarlösenordet
- ta reda på hur mycket minne datorn använder eller ange vilken typ av hårddisk som är installerad.

 **CAUTION: Såvida du inte är en mycket kunnig datoranvändare bör du inte ändra inställningarna i programmet. Vissa ändringar kan medföra att datorn inte fungerar som den ska.**

## Öppna systeminställningsprogrammet

1. Starta (eller starta om) datorn.
2. När den blå DELL-logotypen visas måste du vara beredd eftersom F2-prompten visas strax efter.
3. Tryck omedelbart på <F2> när F2-prompten dyker upp.
  -  **OBS:** F2-prompten indikerar att tangentbordet har aktiverats. Det kan hända att meddelandet visas mycket snabbt, så var beredd på att det visas och tryck sedan på <F2>. Om du trycker på <F2> innan meddelandet har visats händer inget.
4. Om du väntar för länge och operativsystemets logotyp visas fortsätter du att vänta tills Microsoft Windows har startats. Stäng sedan av datorn och försök igen.

## Alternativ i systeminstallationsprogrammet

 **OBS:** Beroende på datorn och vilka enheter som är installerade i den visas kanske inte alla alternativ i det här avsnittet.

General (allmänt)	
System Information (systeminformation)	I det här avsnittet beskrivs de primära maskinvarufunktionerna i datorn. <ul style="list-style-type: none"> <li>• System Information (systeminformation)</li> <li>• Memory Information (minnesinformation)</li> <li>• Processor Information (processorinformation)</li> <li>• Device Information (enhetsinformation)</li> </ul>
Battery Information (batteriinformation)	Visar batteristatus och typ av nätadapter som är ansluten till datorn.
Boot Sequence (startsekvens)	Här kan du ändra ordningen som datorn använder när den försöker hitta ett operativsystem.

---

## General (allmänt)

---

- Diskette Drive (diskettenhet)
- Internal HDD (intern hårddisk)
- USB Storage Device (USB-lagringenhet)
- CD/DVD/CD-RW Drive (CD-/DVD-/CD-RW-enhet)
- Onboard NIC (inbyggt nätverkskort)
- Cardbus NIC

Boot List Option (alternativ för startlista) Här kan du ändra alternativet för startlistan.

- Legacy (tidigare)
- UEFI

Date/Time (datum/tid) Här kan du ändra datum och tid

---

## System Configuration (systemkonfiguration)

---

Integrated NIC (inbyggt nätverkskort) Här kan du konfigurera den inbyggda nätverksstyrenheten. Alternativen är:

- Disabled (inaktiverat)
- Enabled (aktiverat)
- Enabled w/PXE (aktiverat med PXE)
- Enabled w/ImageServer (aktiverat med ImageServer)

Standardinställning: **Enabled w/PXE (aktiverat med PXE)**

System Management (systemhantering) Här kan du styra alternativen för systemhantering. Alternativen är:

- Disabled (inaktiverat)
- Alert Only (endast varning)
- ASF 2,0
- DASH/ASF 2.0

Standardinställning: **Disabled (inaktiverat)**

Serial Port (serieport) Identifierar och definierar inställningar för serieporten. Du kan ställa in serieporten till:

- Disabled (inaktiverat)
- Auto
- COM1
- COM2
- COM3
- COM4



**OBS:** Operativsystemet kan tilldela resurser även om inställningen är inaktiverad.

Parallel Port (parallellport) Här kan du konfigurera parallellporten på dockningsstationen. Alternativen är:

- Disabled (inaktiverat)
- AT
- PS2

---

## System Configuration (systemkonfiguration)

---

- ECP
- DMA1
- DMA3

Standardinställning: **AT**

Serial Port (serieport)

Här kan du konfigurera den inbyggda serieporten.

- Disabled (inaktiverat)
- COM1
- COM2
- COM3
- COM4

Standardinställning: **COM1**

SATA Operation (SATA-drift)

Här kan du konfigurera den inbyggda SATA-hårddiskstyrenheten. Alternativen är:

- Disabled (inaktiverat)
- ATA
- AHCI

Standardinställning: **AHCI**



**OBS:** SATA är konfigurerad att stödja RAID-läge.

USB Controller (USB-styrenhet)

Här kan du kontrollera USB-styrenheten. Alternativen är:

- Enable USB Controller (aktivera USB-styrenhet)
- Disable USB Mass Storage Dev (inaktivera USB-masslagringsenhet)
- Disable USB Controller (inaktivera USB-styrenhet)

Standardinställning: **Enable USB Controller (aktivera USB-styrenhet)**

SMART Reporting (smart rapportering)

Här kan du aktivera tekniken för självmonitorering och rapportering (SMART).

Standardinställning: **Disabled (inaktiverat)**

Diskette Drive (diskettenhet)

Här kan du aktivera diskettenheterna. Alternativen är:

- Disabled (inaktiverat)
- Enabled (aktiverat)

Standardinställning: **Disabled (inaktiverat)**

Miscellaneous Devices (diverse enheter)

Här kan du aktivera och inaktivera följande enheter.

- Internal Modem (internt modem)
- Fixed Bay (fast fack)
- eSATA Ports (eSATA-portar)
- Hard Drive Free Fall Protection (frifallsskydd för hårddisk)
- External USB Port (extern USB-port)
- Microphone (mikrofon)
- Camera (kamera)

Du kan även aktivera och inaktivera mediakort och1394-tillsamman.

---

## System Configuration (systemkonfiguration)

---


	Standardinställning: Alla enheter är aktiverade.
Keyboard illumination (tangentsbordsbelysning)	Här kan du konfigurera funktionen för tangentsbordsbelysning. Alternativen är: <ul style="list-style-type: none"><li>• Disabled (inaktiverat)</li><li>• Level is 25% (nivå är 25 %)</li><li>• Level is 50% (nivå är 50 %)</li><li>• Level is 50% (nivå är 50 %)</li><li>• Levels is 100% (nivå är 100 %)</li></ul> Standardinställning: <b>(nivå är 75 %)</b>
Enheter	Här kan du konfigurera de installerade SATA-enheterna. Alternativen är: <ul style="list-style-type: none"><li>• SATA-0</li><li>• SATA-1</li><li>• SATA-4</li><li>• SATA-5</li></ul> Standardinställning: Alla enheter är aktiverade.

---

## Video (bild)

---







LCD Brightness (LCD-ljusstyrka)	Här kan du ställa in bildskärmsljusstyrkan beroende på strömkällan (batteri eller nät).
---------------------------------	---

 **OBS:** Bildinställningen är endast synlig när ett bildskärmskort är installerat i systemet.

---

## Security (säkerhet)

---


Admin Password (administratörslösenord)	Här kan du ange, ändra eller radera administratörslösenordet. <ul style="list-style-type: none"><li> <b>OBS:</b> Du måste först ange ett administratörslösenord innan du anger system- eller hårddisklösenord.</li><li> <b>OBS:</b> Lyckade ändringar av lösenord tar omedelbar effekt.</li><li> <b>OBS:</b> Om du raderar administratörslösenordet så raderas även systemlösenordet och hårddisklösenordet.</li><li> <b>OBS:</b> Lyckade ändringar av lösenord tar omedelbar effekt.</li></ul> Standardinställning: <b>Ej inställt</b>
System Password (systemlösenord)	Här kan du ange, ändra eller radera systemlösenordet. <ul style="list-style-type: none"><li> <b>OBS:</b> Lyckade ändringar av lösenord tar omedelbar effekt.</li></ul> Standardinställning: <b>Ej inställt</b>
Internt HDD-0-lösenord	Här kan du ange eller ändra systemets interna hårddiskenhet. <ul style="list-style-type: none"><li> <b>OBS:</b> Lyckade ändringar av lösenord tar omedelbar effekt.</li></ul> Standardinställning: <b>Ej inställt</b>
Password Bypass (lösenordsförbigång)	Här kan du aktivera eller inaktivera lösenordsförbigången för systemlösenordet och lösenordet för den interna hårddisken. Alternativen är:



---

## Security (säkerhet)

---

	<ul style="list-style-type: none"><li>• Disabled (inaktiverat)</li><li>• Reboot bypass (förbigå omstart)</li></ul>
	Standardinställning: <b>Disabled (inaktiverat)</b>
Password Change (lösenordsändring)	Här kan du aktivera eller inaktivera tillståndet att ändra systemlösenordet och lösenordet för den interna hårddisken när det finns ett administratörlösenord. Standardinställning: <b>Allow Non-Admin Password Changes (tillåt ändringar av icke-administratörlösenord)</b> är inte valt
Strong Password (starkt lösenord)	Här kan du aktivera funktionen så att lösenord alltid måste vara starka. Standardinställning: <b>Enable Strong Password (aktivera starkt lösenord)</b> är inte valt.
OROM Keyboard Access (OROM-tangentbordsåtkomst)	Här kan du ställa in ett alternativ så att skärmen för konfiguration av tillvals-ROM kan öppnas med snabbtangenter vid start. Alternativen är: <ul style="list-style-type: none"><li>• Enable (aktivera)</li><li>• One Time Enable (aktivera en gång)</li><li>• Disable (inaktivera)</li></ul> Standardinställning: <b>Enable (aktivera)</b>
TPM Security (TPM-säkerhet)	Här kan du aktivera modulen för betrodd plattform (TPM) under självttest. Standardinställning: Alternativet är inaktiverat.
Computrace	Här kan du aktivera eller inaktivera tillvalsprogrammet Computrace. Alternativen är: <ul style="list-style-type: none"><li>• Deactivate (avaktivera)</li><li>• Disable (inaktivera)</li><li>• Activate (aktivera)</li></ul>  <b>OBS:</b> Alternativen aktivera och avaktivera kommer att permanent aktivera eller inaktivera funktionen och inga ytterligare ändringar tillåts. Standardinställning: <b>Deactivate (avaktivera)</b>
CPU XD Support (CPU XD-support)	Här kan du aktivera processorns Execute Disable-läge. Standardinställning: <b>Enable CPU XD Support (aktivera CPU XD-support)</b>
Non-Admin Setup Changes (inställningsändringar av icke-administratör)	Här kan du ange huruvida ändringar av alternativen i systeminstallationsprogrammet tillåts när ett administratörlösenord är satt. Om alternativet är inaktiverat är alternativen låsta av administratörlösenordet.
Password Configuration (lösenordskonfiguration)	Här kan du ange min- och maxlängd för administratörs- och systemlösenorden.
Admin Setup Lockout (administratörlåsning av systeminställning)	Här kan du förhindra att användare öppnar systeminstallationsprogrammet när ett administratörlösenord är satt. Standardinställning: <b>Enable Admin Setup Lockout (aktivera administratörlåsning av systeminställning)</b> är inte valt.

---

## Performance (prestanda)

---

Multi Core Support (flerkärnssupport)	Det här fältet anger huruvida processorn har en eller alla kärnor aktiverade. Prestanda för vissa program förbättras med ytterligare kärnor. Det här alternativet
---------------------------------------	---

---

## Performance (prestanda)


---

	<p>är aktiverat som standard. Här kan du aktivera eller inaktivera flerkärnssupport för processorn. Alternativen är:</p> <ul style="list-style-type: none"><li>• All (alla)</li><li>• 1</li><li>• 2</li></ul> <p>Standardinställning: <b>All (all)</b></p>
Intel® SpeedStep™	<p>Här kan du aktivera eller inaktivera Intel SpeedStep-funktionen.</p> <p>Standardinställning: <b>Enable Intel SpeedStep (aktivera Intel SpeedStep-funktionen)</b></p>
C States Control (styrning av C-tillstånd)	<p>Här kan du aktivera eller inaktivera de extra strömsparlägena för processorn.</p> <p>Standardinställning: Alternativen <b>C states (C-lägen), C3, C6, Enhanced C-states (förbättrade C-lägen)</b> och <b>C7</b> är aktiverade.</p>
Limit CPUID (begränsa CPUID)	<p>Här kan du begränsa maxvärdet som processorns standard-CPUID-funktion stöder.</p> <p>Standardinställning: <b>Enable CPUID (aktivera CPUID)</b></p>
Intel® TurboBoost™	<p>Här kan du aktivera eller inaktivera processorläget Intel TurboBoost.</p> <p>Standardinställning: <b>Enable Intel TurboBoost (aktivera Intel SpeedStep-funktionen)</b></p>
Hyper-Thread Control (Hyper-Thread-styrning)	<p>Här kan du aktivera eller inaktivera HyperThreading i processorn.</p> <p>Standardinställning: <b>Enabled (aktiverad)</b></p>

---

## Power Management (strömhantering)

---

AC Behavior (självtestbeteende)	<p>Här kan du aktivera eller inaktivera funktionen att datorn startar automatiskt när en nätadapter ansluts.</p> <p>Standardinställning: <b>Wake on AC (starta vid nätanslutning)</b> är inte valt.</p>
Auto On Time (automatisk starttid)	<p>Här kan du ange den tidpunkt när datorn ska starta automatiskt. Alternativen är:</p> <ul style="list-style-type: none"><li>• Disabled (inaktiverat)</li><li>• Every day (varje dag)</li><li>• Weekdays (veckodagar)</li></ul> <p>Standardinställning: <b>Disabled (inaktiverat)</b></p>
USB Wake Support (stöd för USB-aktivering)	<p>Här kan du aktivera UDB-enheter så att de aktiverar systemet från vänteläget.</p> <p> <b>OBS:</b> Den här funktionen fungerar bara när nätadaptern är ansluten. Om nätadaptern tas bort under vänteläget bryts strömförsörjningen till alla USB-portar för att spara på batterikraft.</p>
Wireless Radio Control (kontroll av trådlös radio)	<p>Här kan du aktivera eller inaktivera funktionen som automatiskt växlar mellan fasta och trådlösa nätverk beroende på den fysiska anslutningen.</p> <p>Standardinställning: <b>Disabled (inaktiverat)</b></p>
Wake on LAN (aktivera vid LAN)	<p>Här kan du aktivera eller inaktivera funktionen som slår på strömmen från läget av när det utlöses av en LAN-signal.</p> <p>Standardinställning: <b>Disabled (inaktiverat)</b></p>
ExpressCharge	<p>Här kan du aktivera eller inaktivera ExpressCharge-funktionen. Alternativen är:</p> <ul style="list-style-type: none"><li>• Standard</li></ul>

---

## Power Management (strömhantering)

---

- ExpressCharge

Standardinställning: **Standard**

Charger Behavior  
(laddningsbeteende)

Här kan du aktivera eller inaktivera batteriladdaren. Alternativen är:

- Disabled (inaktiverat)
- Enabled (aktiverat)

Standardinställning: **Enabled** (aktiverad)

---

## POST Behavior (uppträdande vid POST (självttest))

---

Adapter Warnings  
(adaptervarningar)

Här kan du aktivera eller inaktivera varningsmeddelanden från systeminstallationen (BIOS) när du använder vissa nätadapterar.

Standardinställning: **Enable Adapter Warnings (aktivera adaptervarningar)**

Mouse/Touchpad (mus/pekskiva)

Här kan du ange hur systemet hanterar insignaler från mus och pekskiva. Alternativen är:

- Serial Mouse (seriell mus)
- PS2 Mouse (PS2-mus)
- Touchpad/PS-2 Mouse (pekskiva/PS-2-mus)

Standardinställning: **Touchpad/Mouse 2 (pekskiva/mus 2)**

Numlock Enable (aktivera Numlock)

Här kan du aktivera Numlock-alternativen under start.

Standardinställning: **Enable Network (aktivera nätverk)**

USB Emulation (USB-emulering)

Här kan du aktivera eller inaktivera den äldre typen av USB-emulering.

Standardinställning: **Enable Legacy USB Emulation (aktivera äldre USB-emulering)** är valt.

Fn Key Emulation (Fn-tangentemulering)

Här kan du sätta alternativet där <Scroll Lock>-tangenten används för att simulera <Fn>-tangentfunktionen.

Standardinställning: **Enable Fn Key Emulation (aktivera Fn-tangentemulering)**

POST Hotkeys (snabbtangenter under självttestet)

Här kan du aktivera meddelandet på inloggningsskärmen som anger tangentsekvensen för att öppna systeminstallationsprogrammet.

Standardinställning: **Enable F12 Boot Option Menu (aktivera F12-startmeny)**

Fastboot (snabbstart)

Här kan du ange alternativet för att snabba upp startprocessen. Alternativen är:

- Minimal
- Thorough (grundlig)
- Auto

Standardinställning: **Thorough (grundlig)**

---

## Virtualization Support (virtualiseringsstöd)

---

Virtualization (virtualisering)

Här kan du aktivera eller inaktivera Intel Virtualization-tekniken.

Standardinställning: **Enable Intel Virtualization Technology (aktivera Intel Virtualization-tekniken)**

---

**Trådlöst**

---

Wireless Switch (trådlös omkopplare)	Här kan du ange de trådlösa enheter som kan styras av den trådlösa omkopplaren. Alternativen är: <ul style="list-style-type: none"><li>• WWAN</li><li>• WLAB</li><li>• Bluetooth</li></ul> Standardinställning: Alla alternativen är valda.
Wireless Device Enable (aktivera trådlös enhet)	Här kan du aktivera och inaktivera de trådlösa enheterna.

---

**Maintenance (underhåll)**

---

Service Tag (servicenummer)	Visar datorns servicenummer.
Asset Tag (inventariebeteckning)	Här kan du skapa en inventariebeteckning för systemet om den inte redan finns. Det här alternativet är inte inställt som standard.
SERR Messages (SERR-meddelanden)	Styre mekanismen för SERR-meddelanden. Det här alternativet är inte inställt som standard. Vissa grafikkort kräver att mekanismen för SERR-meddelanden är inaktiverad.

---

**System Logs (systemloggar)**

---

BIOS Events (BIOS-händelser)	Här kan du visa och rensa BIOS-händelser under självttest.
DellDiag Events (DellDiag-händelser)	Här kan du visa och rensa händelser i DellDiag.
Thermal Events (värmehändelser)	Här kan du visa och rensa händelser som gäller värme.
Power Events (strömhändelser)	Här kan du visa och rensa strömhändelser.
BIOS Progress Events (BIOS-status-händelser)	Här kan du visa och rensa BIOS-status-händelser.

# Diagnostik

## Diagnostik

### Lampor för enhetsstatus



Tänds när du startar datorn och blinkar när datorn är i strömsparläge.



Tänds när datorn läser eller skriver data.



Tänds eller blinkar för att visa batteriets tillstånd.



Tänds när funktionen för trådlösa nätverk är aktiverad.



Tänds när ett kort med trådlös Bluetooth-teknik är aktiverat. För att stänga av endast den trådlösa Bluetooth-funktionen högerklickar du på ikonen i systemfältet och väljer **Disable Bluetooth Radio (inaktivera Bluetooth-radio)**

### Lampor för batteristatus

När datorn är ansluten till ett eluttag har batterilampan följande funktion:

Växlande gult sken och blått sken

En nätadapter som inte stöds eller som inte är autentiserad och inte är en Dell-nätadapter är ansluten till datorn.

Växlande blinkande gult sken och fast blått sken

Tillfälligt batterifel med ansluten nätadapter.

Konstant blinkande gult sken

Allvarligt batterifel med ansluten nätadapter.

Släckt lampa

Batteri i fullt laddningsläge med ansluten nätadapter.

Fast vitt sken

Batteri i laddningsläge med ansluten nätadapter.

### Batteriladdning och -hälsa

Kontrollera batteriladdningen genom att trycka ned och släppa statusknappen på batteriladdningsmätaren så att batteriladdningsindikatorerna tänds. Varje lampa motsvarar cirka 20 procent av batteriets fulla laddning. Om till exempel fyra lampor är tända återstår 80 procent av den ursprungliga laddningen. Om ingen lampa tänds är batteriet urladdat.

Om du vill kontrollera batteriets tillstånd med hjälp av laddningsmätaren håller du ned statusknappen på batteriets laddningsmätare i minst tre (3) sekunder. Om ingen lampa tänds är batteriet i god kondition och minst 80 procent av den

ursprungliga laddningskapaciteten återstår. För varje lampa som tänds är tillståndet sämre. Om fem lampor tänds återstår mindre än 60 procent av laddningskapaciteten och du bör överväga att byta batteri.

## Lampor för tangentbordsstatus

Indikatorerna ovanför tangentbordet visar följande:



Tänds när det numeriska tangentbordet aktiveras.




Tänds när Caps Lock-funktionen är aktiverad.



Tänds när Scroll Lock-funktionen är aktiverad.

# Kontakta Dell

## kontakta Dell

 **OBS:** Om du inte har en aktiv Internet-anslutning kan du hitta kontaktinformationen på ditt inköpskvitto, förpackning, faktura eller i Dells produktkatalog.

Dell erbjuder flera alternativ för support och service online och på telefon. Tillgängligheten varierar beroende på land och produkt och vissa tjänster kanske inte finns i ditt område. Gör så här för att kontakta Dell för försäljningsärenden, teknisk support eller kundtjänst:

1. Besök **support.dell.com**.
2. Välj supportkategori.
3. Om du inte är en kund i USA väljer du landskod längst ned på sidan eller väljer **All** (alla) för att se fler alternativ.
4. Välj lämplig tjänst eller supportlänk utifrån dina behov.